



คู่มือให้นักเรียน ระเบียบปฏิบัติและ การบริการของโรงเรียน



ระเบียบการใช้อาคารสถานที่

อาคารสถานที่ตลอดจนพัสดุทุกชิ้น เป็นสมบัติของชาติและเป็นของส่วนรวมนักเรียนเป็นเจ้าของร่วมกัน

มีหน้าที่รักษาสมบัติเหล่านั้นอย่าให้ชำรุดสูญหาย โรงเรียนได้มีวิธีการปฏิบัติไว้ดังนี้

๑. ห้องเรียน

๑.๑ นอกเวลาเรียน นักเรียนห้ามเข้า-ออก ห้องเรียน ถ้ามีความจำเป็นให้นักเรียนขออนุญาตครูที่ปรึกษาก่อน

๑.๒ นักเรียนต้องช่วยกันรักษาความสะอาด ความเป็นระเบียบเรียบร้อย และความสะอาดของห้องเรียนอยู่เป็นนิจ

๑.๓ ขณะที่นักเรียนอยู่ในห้องเรียน จะต้องรักษามารยาทของตัวเองให้เรียบร้อย ไม่ส่งเสียงดังหรือลุกขึ้นเดินพลุกพล่าน และห้ามเขียนกระดานหน้าชั้นเรียนเล่น

๑.๔ วัสดุทุกชิ้นภายในห้องเรียนต้องช่วยกันระมัดระวังรักษา ไม่ให้หักพังหรือสูญหาย ผู้ใดทำหักพังหรือสูญหาย ต้องชดใช้ตามราคาท้องตลาดปัจจุบันหรือได้รับโทษ

๑.๕ ห้ามนำอาหารทุกชนิดเข้ามารับประทานในห้องเรียนโดยเด็ดขาด รับประทานอาหารในโรงอาหารเท่านั้น

๑.๖ ขณะที่อยู่ในห้องเรียน ต้องตั้งใจเรียน เชื้อฟังครูผู้สอน หากสงสัยยกมือ(ขวา) ขึ้นเมื่อได้รับอนุญาตแล้วจึงถามได้ จะลุกจากที่นั่งต้องได้รับอนุญาตจากครูผู้สอนก่อนเสมอ

๒. อาคารเรียน

๒.๑ ต้องรักษาความสะอาดทุกหลัง ไม่ขีดขีด เขียน หรือทำสกปรก

๒.๒ เมื่อเข้าอาคารเรียน ต้องไม่เดินเสียงดังหรือวิ่งดังหรือส่งเสียงดัง

๒.๓ ไม่นำอุปกรณ์ใดมาเล่นในอาคารเรียน

๓. ห้องวิทยาศาสตร์

๓.๑ ต้องไม่ทำความเสียหายให้เกิดแก่อุปกรณ์วิทยาศาสตร์

๓.๒ ห้ามนำอุปกรณ์หรือสารเคมีทุกชนิดออกไปจากห้องวิทยาศาสตร์โดยพลการ หรือนำไป

ทดลองโดยไม่ได้รับอนุญาตจากครูผู้สอน เพราะอาจเกิดอันตรายได้

๓.๓ ห้ามเล่นหรือกระทำการใด ๆ ที่ไม่สมควรในห้องวิทยาศาสตร์ทั้งในและนอกเวลาเรียน แต่จะได้รับอนุญาตจากครูเป็นกรณีไป

๓.๔ ต้องทำความสะอาดเครื่องมือทุกชิ้นที่นำมาทดลองแล้วเก็บเข้าที่เดิมด้วย

๓.๕ ไม่เคลื่อนย้ายโต๊ะ ม้านั่ง หรืออุปกรณ์ในห้องเรียนก่อนได้รับอนุญาต

๓.๖ อย่าทำการทดลองสารเคมีต่าง ๆ หรือเรื่องเกี่ยวกับไฟฟ้าโดยรู้เท่าไม่ถึงการณ์เป็นอัน

ขาด

๓.๗ เมื่อเกิดอุบัติเหตุให้รีบแจ้งครู

๓.๘ ผู้ใดฝ่าฝืนตามที่กำหนดไว้นี้ เมื่อมีการเสียหายเกิดขึ้น ต้องมีการชดใช้เป็นสิ่งของ

หรือมี

โทษตามควรแก่กรณี

๔. ห้องคอมพิวเตอร์

๔.๑ เดินแถวเข้าเรียนในห้องคอมพิวเตอร์ เมื่อถึงเวลาเรียนในชั้นเรียน การขอเข้าเรียน
เวลา

พิเศษต้องขออนุญาตครูผู้สอนทุกครั้ง

๔.๒ ต้องช่วยกันรักษาอุปกรณ์ต่าง ๆ ทุกชนิด ทุกชั้น อย่าให้ชำรุดสูญหาย เมื่อใช้แล้ว
รักษา

ความสะอาดและเก็บเข้าที่เดิมให้เรียบร้อย

๔.๓ ระมัดระวังการใช้เครื่องมือกลไก ขณะปฏิบัติงานอาจพลาดพลั้งถึงพิการ

๔.๔ ไม่หยิบฉวยวัสดุหรือเครื่องมือทุกชนิดเป็นของ

๕. ห้องน้ำ

๕.๑ อย่าทิ้งสิ่งของที่ไม่ควรทิ้งลงในท่อ เพราะอาจจะทำให้ท่อตันและแก้ไขยากโดยเฉพาะ
นักเรียนหญิง ให้ทิ้งลงในภาชนะที่จัดไว้ในห้องน้ำแต่ละห้อง

๕.๒ ห้ามขีดเขียนข้อความใด ๆ ตามผนังห้องน้ำ

๕.๓ เมื่อถ่ายแล้วควรลาดน้ำลงโถให้สะอาดทุกครั้ง

๕.๔ หากไม่ได้รับความสะอาดในการใช้ห้องน้ำ โปรดแจ้งให้หัวหน้าฝ่ายอาคารสถานที่

๖. ระเบียบการใช้โรงอาหาร

- ๖.๑ นักเรียนรับประทานอาหารตามเวลาที่กำหนด
- ๖.๒ นักเรียนเข้าแถวรับหรือซื้ออาหารตามลำดับก่อนหลัง
- ๖.๓ นักเรียนทุกคนต้องมีระเบียบวินัย กิริยาวาจาและวัฒนธรรมที่ดีในการรับประทานอาหาร

อาหาร

และไม่เล่นหรือส่งเสียงดังในบริเวณโรงอาหาร

- ๖.๔ นักเรียนช่วยกันรักษาความสะอาดในบริเวณโรงอาหาร
- ๖.๕ โรงอาหารและเครื่องใช้ในโรงอาหารเป็นของใช้ร่วมกันนักเรียนต้องช่วยกันดูแลรักษา

และ

ห้ามนำภาชนะทุกชนิดออกนอกโรงอาหาร

- ๖.๖ หลังรับประทานอาหารเรียบร้อยแล้วให้เก็บภาชนะไปยังจุดที่กำหนด

๗. ห้องพยาบาล

- ๗.๑ นักเรียนได้รับการปฐมพยาบาลเบื้องต้นในการดูแลรักษาสุขภาพพลานามัย
- ๗.๒ เปิดให้บริการ ๐๗.๐๐ - ๑๕.๓๐ น.
- ๗.๓ ไม่ส่งเสียงดังและรักษาความสะอาด
- ๗.๔ นักเรียนไม่รับประทานยาเองโดยไม่ได้รับอนุญาตจากเจ้าหน้าที่
- ๗.๕ เขียนบันทึก ชื่อ-สกุล ในการรับยา และการนอนพัก ในสมุดบันทึกผู้ใช้บริการห้องพยาบาลทุกครั้ง
- ๗.๖ เจ็บป่วยเรื้อรัง หรือเป็นโรคติดต่อให้เขียนใบลาครูประจำชั้นและหยุดเรียน

๘. ห้องสมุด

ห้องสมุดเป็นศูนย์กลางการให้บริการทรัพยากรสารสนเทศเป็นหน่วยงานบริการ ที่เกี่ยวข้องกับผู้ใช้จำนวนมาก ดังนั้นเพื่อให้เกิดความเป็นธรรมแก่ผู้รับบริการ ห้องสมุดจึงต้องมีระเบียบ เพื่อให้ทุกคนปฏิบัติอันจะทำให้เกิดความเสมอภาค ในขณะเดียวกัน ผู้รับบริการก็ต้องมีมารยาท ให้เกียรติแก่สถานที่ด้วย มารยาทในการใช้ห้องสมุดจึงเป็นสิ่งจำเป็น ที่จะต้องได้รับความร่วมมือจากผู้เข้าใช้บริการ เพื่อให้บรรยากาศในห้องสมุดมีความเรียบร้อยน่าเข้าใช้บริการ ความหมายของระเบียบและมารยาทการใช้ห้องสมุด สรุปได้ดังนี้

ระเบียบ หมายถึง ข้อบังคับที่จะให้ปฏิบัติหรือละเว้นการปฏิบัติอย่างหนึ่งอย่างใดเพื่อให้สังคมอยู่อย่างสงบสุขและเป็นธรรม ผู้ฝ่าฝืนจะต้องได้รับโทษ

มารยาท หมายถึง ข้อพึงปฏิบัติ โดยเกิดจากสำนึกจรรยาบรรณไม่ควรของผู้นั่นเอง

ระเบียบและมารยาทการใช้ห้องสมุด หมายถึง ข้อบังคับที่จะให้ปฏิบัติหรือข้อพึงปฏิบัติ โดยเกิดจากจิตสำนึกที่ดีในการปฏิบัติตนของผู้ใช้บริการ เพื่อความสงบเรียบร้อยเมื่อเข้าใช้บริการห้องสมุด

ห้องสมุดโรงเรียนไทยรัฐวิทยา ๗๕ เฉลิมพระเกียรติ มีวัตถุประสงค์ในการดำเนินงาน คือ เพื่อให้เป็นศูนย์กลางของการจัดการรวบรวม การเก็บรักษา และเผยแพร่หนังสือ วารสาร หนังสือพิมพ์ ตลอดจน

เอกสารสิ่งพิมพ์ต่างๆ ที่สอดคล้องกับการเรียนการสอน เพื่อสนองความต้องการของครู นักเรียน ผู้ปกครอง และชุมชน ทรัพยากรห้องสมุดได้มาจากการจัดซื้อ จัดหา และรับบริจาค

ผู้มีสิทธิ์ใช้บริการห้องสมุด

- นักเรียน
- ครู อาจารย์
- เจ้าหน้าที่ นักการภารโรง
- ผู้ปกครองและชุมชน

กำหนดเวลาเปิดบริการ

- วันจันทร์ – วันศุกร์ เปิดให้บริการตั้งแต่เวลา ๐๘.๐๐ – ๑๕.๓๐ น.
- วันเสาร์ – วันอาทิตย์ และวันหยุดนักขัตฤกษ์ ปิดบริการ

การยืม

หนังสือที่ยืมออกนอกห้องสมุดได้ คือ หนังสือทั่วไปที่จัดเตรียมไว้ตามหมวด ๐๐๐-๙๐๐ หนังสือแบบเรียน หนังสือเตรียมสอบ และหนังสือสำหรับเด็ก

หนังสือที่ห้ามยืมออกจากห้องสมุด คือ หนังสือพิมพ์มีทั้งภาษาไทยและภาษาต่างประเทศ หนังสือเล่มเล็ก

ข้อปฏิบัติในการยืมสิ่งพิมพ์

๑. ผู้ประสงค์ จะยืมหนังสือ ต้องยืมในเวลาที่กำหนดคือ
วันจันทร์ – วันศุกร์ เวลาเช้า ๐๗.๓๐ – ๐๘.๐๐ น.
เวลาบ่าย ๑๒.๐๐ – ๑๓.๐๐ น.
๒. ผู้ที่ต้องการยืมต้องนำบัตรประจำตัวนักเรียนของตนเองพร้อมทั้งหนังสือที่จะยืมมาติดต่อเจ้าหน้าที่บรรณารักษ์

๓. การยืม ให้ยืมได้ครั้งละ ๒ เล่ม มีกำหนด ๓ วัน

๔. ก่อนยืมหนังสือควรตรวจสอบสภาพของหนังสือว่าเรียบร้อยดีหรือไม่ หากเกิดชำรุดเสียหาย

ขึ้น

ภายในระยะเวลาที่ครอบครองหนังสืออยู่ ผู้ยืมต้องเป็นผู้ชำระค่าเสียหายต่าง ๆ ตามกรณี

๕. ไม่นอนุญาตให้ยืมหนังสือเล่มเดียวกัน ๒ เล่ม ไว้ในครอบครอง

๖. หนังสือที่ยืมได้ ได้แก่ หนังสือทั่วไป หนังสือคู่มือ นวนิยาย เรื่องสั้น และหนังสือสำหรับเด็ก

เด็ก

และเยาวชน หนังสือเตรียมสอบ

๗. วารสาร หนังสือพิมพ์ ยืมได้เฉพาะเพื่อนำไปถ่ายเอกสาร ครั้งละไม่เกิน ๒ ฉบับ

๘. สื่อมัลติมีเดีย ยืมได้ครั้งละ ๑ เรื่อง นาน ๒ วัน

๙. หนังสืออ้างอิง ห้ามยืมออกนอกห้องสมุด กรณีที่จะนำไปถ่ายเอกสารต้องติดต่อ

บรรณารักษ์

หรือเจ้าหน้าที่ห้องสมุดก่อน ยืมได้ครั้งละ ๑ เล่ม และส่งคืนภายในวันที่ยืมก่อนห้องสมุดปิดทำการ

๑๐. หนังสือทุกเล่มยืมติดต่อกันไม่เกิน ๒ ครั้ง

๑๑. ก่อนวันสอบประจำภาค ๑ สัปดาห์ และในระหว่างสอบประจำภาค ห้องสมุดจะงด

ให้บริการยืมหนังสือ



กฎระเบียบที่สำคัญ





ระเบียบกระทรวงศึกษาธิการ
ว่าด้วยการลงโทษนักเรียนและนักศึกษา
พ.ศ. 2548

อาศัยอำนาจตามความในมาตรา 6 และมาตรา 65 แห่งพระราชบัญญัติคุ้มครองเด็ก พ.ศ. 2546 รัฐมนตรีว่าการกระทรวงศึกษาธิการ จึงวางระเบียบว่าด้วยการลงโทษนักเรียนและนักศึกษาไว้ดังต่อไปนี้

ข้อ 1 ระเบียบนี้เรียกว่า “ระเบียบกระทรวงศึกษาธิการ ว่าด้วยการลงโทษนักเรียนและนักศึกษา พ.ศ. 2548”

ข้อ 2 ระเบียบนี้ให้ใช้บังคับตั้งแต่วันประกาศในราชกิจจานุเบกษา เป็นต้นไป

ข้อ 3 ให้ยกเลิกระเบียบกระทรวงศึกษาธิการว่าด้วยการลงโทษนักเรียน หรือนักศึกษา พ.ศ. 2543

ข้อ 4 ในระเบียบนี้ “

ผู้บริหารโรงเรียนหรือสถานศึกษา” หมายความว่า ครูใหญ่ อาจารย์ใหญ่ ผู้อำนวยการ อธิการบดี หรือหัวหน้าของโรงเรียนหรือสถานศึกษา หรือตำแหน่งที่เรียก ชื่ออย่างอื่นของโรงเรียนหรือสถานศึกษานั้น “กระทำความผิด” หมายความว่า การที่นักเรียนหรือนักศึกษาประพฤติฝ่าฝืนระเบียบ ข้อบังคับของสถานศึกษา หรือของกระทรวงศึกษาธิการ หรือกฎกระทรวงว่าด้วยความประพฤติของนักเรียนและนักศึกษา “การลงโทษ” หมายความว่า การลงโทษนักเรียนหรือนักศึกษาที่กระทำความผิด โดยมีความมุ่งหมายเพื่อการอบรมสั่งสอน

ข้อ 5 โทษที่จะลงโทษแก่นักเรียนหรือนักศึกษาที่กระทำความผิด มี 4 สถานดังนี้

5.1 ว่ากล่าวตักเตือน

5.2 ทำทัณฑ์บน

5.3 ตัดคะแนนความประพฤติ

5.4 กิจกรรมเพื่อให้ปรับเปลี่ยนพฤติกรรม

ข้อ 6 ห้ามลงโทษนักเรียน และนักศึกษาด้วยวิธีรุนแรง หรือแบบกลั่นแกล้ง หรือลงโทษด้วยความโกรธ หรือด้วยความพยาบาท โดยให้คำนึงถึงอายุของนักเรียน หรือนักศึกษา และความร้ายแรงของพฤติการณ์ประกอบการลงโทษด้วย การลงโทษนักเรียน หรือนักศึกษาให้เป็นไป เพื่อเจตนาที่จะแก่นิสัยและความประพฤติไม่ดีของนักเรียน หรือนักศึกษาให้รู้สำนึกในความผิด และกลับประพฤติตนใน ทางที่ดีต่อไป ให้ผู้บริหารโรงเรียนหรือสถานศึกษา หรือผู้ที่ผู้บริหารโรงเรียนหรือสถานศึกษามอบหมายเป็นผู้มีอำนาจในการลงโทษนักเรียน นักศึกษา

ข้อ 7 การว่ากล่าวตักเตือนใช้ในกรณีนักเรียน หรือนักศึกษากระทำความผิด ไม่ร้ายแรง

ข้อ 8 การทำทัณฑ์บนใช้ในกรณีนักเรียนหรือนักศึกษาที่ประพฤติตนไม่เหมาะสม กับสภาพนักเรียนหรือนักศึกษา ตามกฎกระทรวงว่าด้วยความประพฤตินักเรียน และนักศึกษา หรือได้รับโทษว่ากล่าวตักเตือนแล้ว แต่ยังไม่

ไม่เข็ดหลาบ การทำทัณฑ์บนให้ทำเป็นหนังสือ และเชิญบิดามารดาหรือผู้ปกครองมาบันทึกรับทราบความผิดและรับรองการทำทัณฑ์บนไว้ด้วย

ข้อ 9 การตัดคะแนนความประพฤติ ให้เป็นไปตามระเบียบปฏิบัติว่าด้วยการ ตัดคะแนนความประพฤตินักเรียนและนักศึกษาของแต่ละสถานศึกษากำหนด และให้ทำบันทึกข้อมูลไว้เป็นหลักฐาน

ข้อ 10 ทำกิจกรรมเพื่อให้ปรับเปลี่ยนพฤติกรรม ใช้ในกรณีที่นักเรียน และนักศึกษาก่อทำความผิดที่สมควร ต้องปรับเปลี่ยนพฤติกรรม การจัดกิจกรรมให้เป็นไปตามแนวทางที่กระทรวงศึกษาธิการกำหนด

ข้อ 11 ให้ปลัดกระทรวงศึกษาธิการ รักษาการให้เป็นไปตามระเบียบนี้ และ ให้มีอำนาจตีความและวินิจฉัยปัญหาเกี่ยวกับการปฏิบัติตามระเบียบนี้

ประกาศ ณ วันที่ 18 มกราคม พ.ศ. 2548

อดิศักดิ์ โพธารามิก
(นายอดิศักดิ์ โพธารามิก)
รัฐมนตรีว่าการกระทรวงศึกษาธิการ



กฎกระทรวง
กำหนดความประพฤติของนักเรียนและนักศึกษา
พ.ศ. ๒๕๔๘

อาศัยอำนาจตามความในมาตรา ๖ และมาตรา ๖๔ แห่งพระราชบัญญัติคุ้มครองเด็ก พ.ศ. ๒๕๔๖ อันเป็นกฎหมายที่มีบทบัญญัติบางประการเกี่ยวกับการจำกัดสิทธิและเสรีภาพของบุคคล

ซึ่งมาตรา ๒๙ ประกอบกับมาตรา ๓๑ มาตรา ๓๔ มาตรา ๓๕ มาตรา ๓๖ มาตรา ๓๗ มาตรา ๔๘ และมาตรา ๕๐ ของรัฐธรรมนูญแห่งราชอาณาจักรไทย บัญญัติให้กระทำได้โดยอาศัยอำนาจตามบทบัญญัติแห่งกฎหมาย รัฐมนตรีว่าการกระทรวงศึกษาธิการออกกฎกระทรวงไว้ดังต่อไปนี้

ข้อ ๑ นักเรียนและนักศึกษาต้องไม่ประพฤติตน ดังต่อไปนี้

- (๑) หนีเรียนหรือออกนอกสถานศึกษาโดยไม่ได้รับอนุญาตในช่วงเวลาเรียน
- (๒) เล่นการพนัน จัดให้มีการเล่นการพนัน หรือมีวสุมในวงการพนัน
- (๓) พกพาอาวุธหรือวัตถุระเบิด
- (๔) ซื้อ จำหน่าย แลกเปลี่ยน เสพสุราหรือเครื่องดื่มที่มีแอลกอฮอล์ สิ่งมีนเมา บุหรี่ หรือยา

เสพ

ติด

- (๕) ลักทรัพย์ กรรโชกทรัพย์ ข่มขู่ หรือบังคับขืนใจเพื่อเอาทรัพย์บุคคลอื่น
- (๖) ก่อเหตุทะเลาะวิวาท ทำร้ายร่างกายผู้อื่น เตรียมการหรือกระทำการใด ๆ อันน่าจะก่อให้เกิด

ความไม่สงบเรียบร้อยหรือขัดต่อศีลธรรมอันดีของประชาชน

- (๗) แสดงพฤติกรรมทางชู้สาวซึ่งไม่เหมาะสมในที่สาธารณะ
- (๘) เกี่ยวข้องกับการค้าประเวณี
- (๙) ออกนอกสถานที่พักเวลากลางคืน เพื่อเที่ยวเตร่หรือรวมกลุ่ม อันเป็นการสร้างความเดือดร้อนให้แก่ตนเองหรือผู้อื่น

ข้อ ๒ ให้โรงเรียนหรือสถานศึกษากำหนดระเบียบว่าด้วยความประพฤติของนักเรียนและนักศึกษาได้เท่าที่ไม่ขัดหรือแย้งกับกฎกระทรวงนี้

ให้ไว้ ณ วันที่ ๒๗ ธันวาคม พ.ศ. ๒๕๔๘

จาตุรนต์ ฉายแสง
(นายจาตุรนต์ ฉายแสง)
รัฐมนตรีว่าการกระทรวงศึกษาธิการ



ระเบียบกระทรวงศึกษาธิการ

ว่าด้วยการส่งเสริมและคุ้มครองสิทธิเด็กและเยาวชนโดยสถานศึกษา

พ.ศ. ๒๕๔๓

ด้วยกระทรวงศึกษาธิการเห็นสมควรให้มีระเบียบว่าด้วยการส่งเสริมและคุ้มครองสิทธิเด็กและเยาวชนโดยสถานศึกษา เพื่อนวัตกรรมให้เป็นไปตามรัฐธรรมนูญแห่งราชอาณาจักรไทย พุทธศักราช 2540 และอนุสัญญาว่าด้วยสิทธิเด็ก

ฉะนั้น อาศัยอำนาจตามความในมาตรา 20 แห่งพระราชบัญญัติระเบียบบริหารราชการแผ่นดิน พ.ศ. 2534 กระทรวงศึกษาธิการจึงวางระเบียบไว้ ดังต่อไปนี้

ข้อ 1 ระเบียบนี้เรียกว่า “ระเบียบกระทรวงศึกษาธิการว่าด้วยการส่งเสริมและคุ้มครองสิทธิเด็กและเยาวชนโดยสถานศึกษา พ.ศ. 2543”

ข้อ 2 ระเบียบนี้ให้ใช้บังคับตั้งแต่วันถัดจากวันประกาศเป็นต้นไป

ข้อ 3 บรรดาระเบียบหรือข้อบังคับหรือคำสั่งอื่นใดในส่วนที่กำหนดไว้แล้ว หรือซึ่งขัดหรือแย้งกับระเบียบนี้ ให้ใช้ระเบียบนี้แทน

ข้อ 4 ระเบียบนี้ให้ใช้บังคับกับบุคลากรทางการศึกษา ข้าราชการครู ครูและสถานศึกษาที่อยู่ในสังกัดหรืออยู่ในความควบคุมของกระทรวงศึกษาธิการ

ข้อ 5 ในระเบียบนี้ คำว่า

“เด็กและเยาวชน” หมายความว่า บุคคลที่มีอายุตั้งแต่สามปีจนถึงยี่สิบห้าปีบริบูรณ์

“บุคลากรทางการศึกษา” หมายถึง ผู้บริหารการศึกษา ผู้บริหารสถานศึกษา ครู ข้าราชการครูศึกษานิเทศก์ สารวัตรนักเรียน และนักศึกษา หรือบุคลากรอื่นที่ปฏิบัติหน้าที่เกี่ยวข้องกับการศึกษา

“หัวหน้าสถานศึกษา” หมายถึง ครูใหญ่ อาจารย์ใหญ่ ผู้อำนวยการโรงเรียนหรือวิทยาลัยอธิการบดี หรือผู้ดำรงตำแหน่งที่เรียกชื่ออย่างอื่นซึ่งปฏิบัติงานในลักษณะเดียวกัน

“สถานศึกษา” หมายถึง โรงเรียน วิทยาลัย สถาบันการศึกษา หรือที่เรียกชื่ออย่างอื่นซึ่งมีลักษณะเดียวกัน

ข้อ 6 การปฏิบัติต่อเด็กและเยาวชนที่อยู่ในสถานศึกษา ต้องคำนึงถึงศักดิ์ศรีของความเป็นมนุษย์และไม่กระทำการใด ๆ ต่อเด็กและเยาวชน โดยใช้ความรุนแรงหรือโดยขัดต่อกฎหมายหรือศีลธรรมอันดี

การจัดกิจกรรมใด ๆ ที่เกี่ยวข้องกับเด็กและเยาวชนจะต้องไม่เป็นการละเมิดสิทธิเสรีภาพของเด็กและเยาวชน

ข้อ 7 ต้องไม่กระทำการใด ๆ อันเป็นการละเมิดทางร่างกาย ทางเพศ วาจา การพุดดูหมิ่น หยาบคาย หลอกลวง หรือการกระทำการใดอันเป็นการทารุณหรือบีบบังคับต่อจิตใจของเด็กและเยาวชน

ข้อ 8 การลงโทษเด็กและเยาวชน จะต้องไม่กระทำโดยการทรมานหรือทารุณแก่ร่างกายหรือจิตใจ หรือด้วยวิธีการโหดร้ายหรือประจานหรือกระทำโดยไร้มนุษยธรรม หรือโดยวิธีการอื่นไม่เหมาะสม

ข้อ 9 ให้มีการส่งเสริมให้เด็กและเยาวชนมีส่วนร่วมในการตัดสินใจ ในการกำหนดกิจกรรมต่าง ๆ รวมทั้งการมีส่วนร่วมในการพิจารณาการลงโทษเด็กและเยาวชน

ข้อ 10 ต้องปฏิบัติต่อเด็กและเยาวชนโดยเสมอภาคด้วยความเป็นธรรม และต้องไม่เลือกปฏิบัติต่อเด็กและเยาวชน เพราะเหตุความแตกต่างในเรื่องเชื้อชาติ ภาษา เพศ อายุ สภาพทางกาย สติ ปัญญา สถานะ

บุคคล ฐานะทางเศรษฐกิจหรือสังคม ความเชื่อและการปฏิบัติกิจกรรมทางศาสนา หรือความคิดเห็นทางการเมือง

ข้อ 11 ต้องไม่จำกัดสิทธิในการแสดงความคิดเห็น การพูด การเขียน การพิมพ์ การเลือกกิจกรรมทางการศึกษา การแสดงออกทางวิชาการ การมีส่วนร่วมในกิจกรรมของสถานศึกษาของเด็กและเยาวชน เว้นแต่เป็นการกระทำอันขัดต่อระเบียบหรือกฎหมาย หรือเพื่อรักษาความสงบเรียบร้อย หรือศีลธรรมอันดี

ข้อ 12 ห้ามแสวงหาประโยชน์จากเด็กและเยาวชน ทั้งในด้านการใช้แรงงาน ทรัพย์สินสิทธิในร่างกาย หรือเป็นการละเมิดสิทธิอื่น ๆ ของเด็กและเยาวชน

การทำกิจกรรมการเรียนการสอนหรือการศึกษาอบรมต้องคำนึงถึงเพศ อายุ สุขภาพ สภาวะจิตใจ ความพร้อมด้านร่างกายและสิ่งแวดล้อมอื่น ๆ ของเด็กและเยาวชน แต่ทั้งนี้ต้องไม่เป็นการขัดต่อกฎหมาย และศีลธรรมอันดี

ข้อ 13 ให้สถานศึกษาใช้ทรัพยากรทางการศึกษาที่มีอยู่ในสัดส่วนที่เหมาะสมในการจัดกิจกรรมการเรียนรู้ อุปกรณ์ และเครื่องอำนวยความสะดวกเพื่อการพัฒนาและคุ้มครองสิทธิของเด็กและเยาวชนในสถานศึกษา รวมทั้งเด็กและเยาวชนที่ยากไร้ เด็กและเยาวชนพิการ หรือทุพพลภาพ หรือเด็กและเยาวชนที่ด้อยโอกาส และเด็กและเยาวชนที่มีความบกพร่องทางร่างกาย จิตใจ อารมณ์ สังคม และสติปัญญาที่อยู่ในสถานศึกษา ให้มีคุณภาพชีวิตที่ดีและพึ่งตนเองได้ ทั้งนี้ โดยความร่วมมือกับชุมชนและประสานงานกับหน่วยงานอื่นที่เกี่ยวข้อง ทั้งหน่วยงานของรัฐและเอกชน โดยคำนึงถึงประโยชน์สูงสุดของเด็กและเยาวชนเป็นลำดับแรก

ข้อ 14 สถานศึกษาต้องให้เสรีภาพและส่งเสริมการศึกษาอบรมและการเรียนการสอนแก่เด็กและเยาวชน

ในสถานศึกษาเท่าที่ไม่ขัดต่อหน้าที่หรือศีลธรรมอันดี การคัดชื่อเด็กและเยาวชนที่อยู่ระหว่างการรับการศึกษาขั้นพื้นฐานออก หรือให้ออกจากสถานศึกษา จะกระทำมิได้ เว้นแต่เด็กหรือเยาวชนนั้นกระทำความผิดทางอาญาอย่างร้ายแรง ที่มีโทษการกระทำโดยประมาท

การย้ายเด็กและเยาวชนที่อยู่ในสถานศึกษานั้น ๆ ออกจากสถานศึกษาจะกระทำมิได้เว้นแต่จะจัดหาสถานศึกษาหรือกระบวนการทางการศึกษาที่เหมาะสมรองรับ โดยการพิจารณาร่วมกันระหว่างเด็กและเยาวชน ผู้ปกครอง ครูและคณะกรรมการสถานศึกษา

ข้อ 15 ให้สถานศึกษาจัดกิจกรรมส่งเสริมด้านโภชนาการ สาธารณสุขขั้นพื้นฐานดูแลรักษาความปลอดภัย

รวมทั้งการจัดสภาพแวดล้อมที่เหมาะสม เพื่อการพัฒนาการของเด็ก และเยาวชนอย่างต่อเนื่องเพียงพอและเหมาะสม

ข้อ 16 ให้บุคลากรทางการศึกษาถือเป็นหน้าที่ในการเข้ามามีบทบาทและมีส่วนร่วมในการส่งเสริมการป้องกัน บำบัดและฟื้นฟูเด็กและเยาวชนในสถานศึกษาที่มีปัญหาเกี่ยวกับยาเสพติด เด็กและเยาวชนที่พิการ ยาก

ไร้ มีปัญหาทางกฎหมาย ถูกแสวงหาประโยชน์โดยมิชอบถูกกระทำละเมิด หรือเด็กและเยาวชนที่อยู่ในสภาวะยาก

ลำบากหรือประสบปัญหาอื่น ๆ

ในกรณีที่มีการกระทำละเมิดสิทธิเด็กหรือมีการกระทำละเมิดต่อเด็กและเยาวชน ให้บุคลากรทางการศึกษาที่รู้หรือเห็นการกระทำดังกล่าว มีหน้าที่แจ้งต่อผู้บังคับบัญชาหรือผู้มีหน้าที่รับผิดชอบ และให้หัวหน้าสถานศึกษาดำเนินการที่จำเป็นโดยเร็ว เช่นติดต่อผู้ปกครอง นำเด็กและเยาวชนไปตรวจร่างกาย ดำเนินการสอบสวนและร้องทุกข์ให้เป็นไปโดยเที่ยงธรรม รวมทั้งการให้ความช่วยเหลืออื่นตามที่จำเป็น

ข้อ 17 ให้บุคลากรทางการศึกษา เด็กและเยาวชนเข้ามามีส่วนร่วมในการกำหนดมาตรการสอดส่องดูแลเด็กและเยาวชนในสถานศึกษาให้ประพฤติตนอยู่ในกรอบของกฎหมายและศีลธรรมอันดี

ห้ามกระทำการใด ๆ ที่เป็นการส่งเสริมหรือสนับสนุนให้มีการเผยแพร่ จำหน่ายแจกสื่อ หนังสือหรือสิ่งพิมพ์ทางเพศที่ไม่เหมาะสมในสถานศึกษา

ข้อ 18 ให้บุคลากรทางการศึกษาถือเป็นหน้าที่ที่จะต้องจัดการศึกษาอบรมแก่เด็กและเยาวชนในสถาน

ศึกษาให้เกิดความรู้ควบคู่ไปกับการพัฒนาด้านคุณธรรม จริยธรรม จนเป็นวิถีชีวิตอย่างสมดุล ยั่งยืน มีคุณภาพ ได้มาตรฐานและเหมาะสมกับศักยภาพ ทั้งนี้ให้คำนึงถึงการมีส่วนร่วมของชุมชนและองค์กรอื่นๆ ที่เกี่ยวข้อง

ข้อ 19 ให้สถานศึกษาดำเนินการส่งเสริมให้บุคลากรในสถานศึกษามีความรู้ความเข้าใจในเรื่องสิทธิเด็กและเยาวชน ฝึกฝนทักษะและพัฒนาความสามารถในการให้คำปรึกษาและร่วมแก้ปัญหาของเด็กและเยาวชนเพื่อดำเนินการพิจารณาตรวจสอบแก้ไขปัญหาที่เกิดขึ้น และให้การปกป้องคุ้มครองอย่างมีเหตุผล รวมทั้งสร้างเสริมจิตสำนึกให้มีทัศนคติที่ดีในการคุ้มครองสิทธิเด็กและเยาวชนด้วย ให้สถานศึกษาจัดให้เด็กและเยาวชนได้เรียนรู้ถึงสิทธิและเสรีภาพของตนโดยทั่วถึงกัน

ข้อ 20 ให้บุคลากรทางการศึกษาดำเนินการให้ความช่วยเหลือและแก้ไขปัญหาสิทธิเด็กและเยาวชนด้วยความยุติธรรม โดยการประสานกับ ชุมชน หน่วยงานของรัฐและองค์กรเอกชนอื่น ๆ ให้เข้ามามีส่วนร่วมโดยถือประโยชน์สูงสุดของเด็กและเยาวชนเป็นสำคัญ

ข้อ 21 ให้ปลัดกระทรวงศึกษาธิการรักษาการให้เป็นไปตามระเบียบนี้

ประกาศ ณ วันที่ 18 เมษายน พ.ศ. 2543

(นายสมศักดิ์ ปรีศนันท์กุล)
รัฐมนตรีว่าการกระทรวงศึกษาธิการ



ระเบียบกระทรวงศึกษาธิการ

ว่าด้วยการเคารพของนักเรียนและนักศึกษา พ.ศ. 2530

โดยที่เป็๑นการสมควรปรับปรุงระเบียบกระทรวงธรรมการ ว่า๑ด๑วยการเคารพของนักเรียน
พ.ศ. 2482

เสียใหม่๑ ให้๑เหมาะสมยิ่งขึ้น อาศัยอำนาจตามความใน ข๑อ 23 แห่ง๑ ประกาศของคณะปฏิวัติ ฉบับ
ที่ 216 ลงวันที่ 29 กันยายน 2515 กระทรวงศึกษาธิการจึงวางระเบียบไว้๑ดังต๑อไปนี้

ข๑อ 1 ระเบียบนี้เรียกว๑า “ระเบียบกระทรวงศึกษาธิการ ว่า๑ด๑วยการเคารพของนักเรียน
และนักศึกษา

พ.ศ. 2530”

ข๑อ 2 ระเบียบนี้ให้๑ใช้๑บังคับตั้งแต๑วันถัดจากประกาศนี้เป็๑นต๑นไป

ข ๓ ให้ยกเลิกระเบียบกระทรวงธรรมการเรื่องการเคารพของนักเรียน พ.ศ. 2482 บรรดา
ระเบียบ

ข ๔ บังคับและคำสั่งอื่นใดในส วนที่กำหนดไว้แล้วในระเบียบนี้หรือซึ่งขัดแย้งกับระเบียบนี้ให้
ใช้ระเบียบนี้แทน

ข ๕ ในระเบียบนี้ “นักเรียนและนักศึกษา” หมายความว่า บุคคลซึ่งกำลังศึกษาเล่าเรียนอยู่
ในสถานศึกษาอยู่ในความควบคุมดูแลของกระทรวงศึกษาธิการ

ข ๖ การทำความเคารพในโรงเรียน (ข ๖ ความในวงเล็บเป็ ระเบียบของโรงเรียน)

๕.๑ เมื่อผู้ควรเคารพเข้มาในโรงเรียน ให้หัวหน้าห้องเรียนเป็ หนึ่งผู้
บอกทำความเคารพ

โดยให้ใช้คำบอก “นักเรียนหรือนักศึกษา” ให้ทุกคนหยุดทำงานที่กำลังทำอยู่ทันที นั่งตัวตรง
แล้วบอก “เคารพ” ให้นักเรียนหรือนักศึกษายืนตรงแล้วไหว (พร้อมกับกล้าวคำ “
สวัสดิ์ครับ/คะโดยพร้อมเพ็รียงกัน) เมื่อใดรับคำสั่งจากผู้รับความเคารพให้นั่งลง จึงนั่งลง (เมื่อ
ผู้ควรเคารพจะออกจากห้องเรียนให้หัวหน้าห้องเรียน

บอก “นักเรียนเคารพ” อีกครั้งหนึ่งให้นักเรียนกล้าวคำ “ขอบคุณครับ/คะและรออนุญาตผู้
รับการเคารพออกจากห้องเรียนแล้วจึงนั่งลง)

๕.๒ นักเรียนและนักศึกษาจะพูดกับครูให้ยืนตรง เมื่อไปพบครูหรือเมื่อจะกลับมาที่
โต๊ะเรียนให้ใช้ไหว

๕.๓ การเคารพผู้ควรเคารพในทางพระพุทธศาสนาให้กระทำความเคารพตามประเพณี
นิยม

ข ๗ การทำความเคารพของนักเรียนและนักศึกษานอกห้องเรียน

๖.๑ นักเรียนและนักศึกษาทั้งชายและหญิงเมื่ออยู่ในแถวให้ใช้คำ “แถวตรง”

๖.๒ การเคารพผู้ควรเคารพในทางศาสนาให้กระทำความเคารพตามแบบประเพณีนิยม

ข ๘ การกระทำความเคารพของนักเรียนและนักศึกษานอกโอกาสอื่น

๗.๑ เมื่ออยู่กับที่มีผู้ควรเคารพผ้มา ให้ยืนตรงแล้วไหว

๗.๒ เมื่ออยู่กับที่มีผู้ควรเคารพนักเรียนและนักศึกษาดูหยุด หันหน้าไปทางผู้
ควรเคารพ ยืน

ตรงแล้วไหว เมื่อผู้ควรเคารพผ้ไปแล้วจึงเดินต่อไป

๗.๓ เมื่อผู้ควรเคารพอยู่กับที่นักเรียนและนักศึกษาจะเดินผ้ไป ให้หยุดยืนตรง
แล้วไหวแล้วจึงเดินผ้ไปโดยก้มตัวเล็กน้อย

7.4 หากนักเรียนและนักศึกษาพบผู้ควรเคารพคนเดียวมากกว่าหนึ่งครั้งในวันนั้น

7.4.1 เมื่ออยู่กับที่มีผู้ควรเคารพมานา หรือเมื่อเดินสวนกลับผู้ควร
เคารพ

นักเรียน และนักศึกษาต้องหยุด หันหน้าไปทางผู้ควรเคารพแล้วยืนตรงแสดงความเคารพ

7.4.2 เมื่อผู้ควรเคารพอยู่กับที่นักเรียนและนักศึกษาจะเดินผ่านไปให้

เดินก้มตัว

เล็กน้อย

ข้อ 8 การทำความเคารพของนักเรียนและนักศึกษาขณะอยู่ในยานพาหนะ เมื่อสวนกับ
พระบาทสมเด็จพระ

พระเจ้าอยู่หัว หรือผู้แทนพระองค์ สมเด็จพระบรมราชินีนาถ พระบรมวงศ์ชนมหาราช ชวงราชินี
ชนมวงศ์ ชวงเยาวราช ชวงประจักษ์กษัตริย์ประจักษ์กษัตริย์

8.1 ถ้อยคำในยานพาหนะสาธารณะ เช่น รถโดยสารประจำทางหรือยานพาหนะที่
ไม่สะดวกแก่การออกมาทำความเคารพ เช่น รถยนต์ รถรับจ้าง รถประจำทางให้อยู่ใน
ยานพาหนะด้วยอาการสำรวม

8.2 ถ้อยคำในยานพาหนะส่วนตัวที่ไม่สามารถออกมาทำความเคารพได้สะดวก เช่น
รถจักรยาน

รถจักรยานยนต์ ให้หยุดและออกมาจากยานพาหนะนั้นแล้วแสดงความเคารพ

ข้อ ๙ นักเรียนและนักศึกษาไม่ต้องทำความเคารพในโอกาสต่อไปนี้

๙.๑ เมื่อได้รับอนุญาต

๙.๒ เมื่อขับขี่ยานพาหนะหรือในที่คับขัน

ข้อ ๑๐. นักเรียนหรือนักศึกษาที่เป็นลูกเสือ เนตรนารี ยุวกาชาด สมาชิกผู้บำเพ็ญประโยชน์ หรือ
นักศึกษาวิชาทหาร การแสดงความเคารพให้ปฏิบัติตาม ระเบียบว่าด้วยการนั้น

ข้อ ๑๑. การแสดงความเคารพ ต้องให้เหมาะสมแก่เวลา สถานที่ และบุคคล

ข้อ 12. ให้ปลัดกระทรวงศึกษาธิการรักษาการตามระเบียบ

ประกาศ ณ วันที่ 24 เมษายน พ.ศ. 2530

มารุต บุญนาค

(นายมารุต บุญนาค)

รัฐมนตรีว่าการกระทรวงศึกษาธิการ

ระเบียบโรงเรียนไทยรัฐวิทยา ๗๕ เฉลิมพระเกียรติ
ว่าด้วยวินัยและพฤติกรรมนักเรียน

บททั่วไป

ข้อ 1 ระเบียบนี้เรียกว่า ระเบียบโรงเรียนไทยรัฐวิทยา ๗๕ เฉลิมพระเกียรติ ว่าด้วยงานวินัยและพฤติกรรมนักเรียน

ข้อ 2 ระเบียบนี้ให้ใช้บังคับแก่นักเรียน โรงเรียนไทยรัฐวิทยา ๗๕ เฉลิมพระเกียรติ

ข้อ 3 ในกรณีที่โรงเรียนได้กำหนด ระเบียบปฏิบัติ ข้อบังคับ ซึ่งมีบทลงโทษเพื่อความผิดไว้เป็นการเฉพาะกรณีให้ถือตามกฎระเบียบข้อบังคับนี้

ข้อ 4 การลงโทษนักเรียนให้ปฏิบัติตามระเบียบกระทรวงศึกษาธิการ ว่าด้วยการลงโทษนักเรียนนักศึกษา พ.ศ. 2548

ข้อ 5 ในระเบียบนี้คำว่า

“นักเรียน” หมายถึง นักเรียนปัจจุบันของโรงเรียนไทยรัฐวิทยา ๗๕ เฉลิมพระเกียรติ

“ครูที่ปรึกษา” หมายความว่ารวมทั้งครูทุกคน ของโรงเรียนไทยรัฐวิทยา ๗๕ เฉลิมพระเกียรติ

“ผู้อำนวยการ” หมายถึง ผู้ดำรงตำแหน่ง ผู้อำนวยการโรงเรียนไทยรัฐวิทยา ๗๕ เฉลิมพระเกียรติ

“รองผู้อำนวยการ” หมายถึง ผู้ดำรงตำแหน่ง รองผู้อำนวยการหรือรักษาการรองผู้อำนวยการ โรงเรียนไทยรัฐวิทยา ๗๕ เฉลิมพระเกียรติ

“หัวหน้าระดับ” หมายถึง ครูที่ได้รับการแต่งตั้งหรือคัดเลือกให้ปฏิบัติหน้าที่ “คณะกรรมการพิจารณาบทลงโทษ”

“คณะกรรมการสถานศึกษาขั้นพื้นฐาน” หมายถึง คณะกรรมการสถานศึกษาขั้นพื้นฐานโรงเรียนไทยรัฐวิทยา ๗๕ เฉลิมพระเกียรติ

“ ผู้ปกครอง ” หมายถึง บิดา มารดา ผู้อนุบาล ผู้รับบุตรบุญธรรม และผู้ปกครองตามประมวลกฎหมายแพ่งและพาณิชย์ และให้หมายความรวมถึง พ่อเลี้ยง แม่เลี้ยง ผู้ปกครองสวัสดิภาพ นายจ้าง ตลอดจนบุคคลอื่น ซึ่งรับเด็กไว้ในความอุปการะเลี้ยงดู หรือเด็กอาศัยอยู่ด้วย

หมวดที่ 1 นักเรียน

นักเรียนต้องรักษาระเบียบวินัยและปฏิบัติตามระเบียบข้อบังคับของโรงเรียนอย่างเคร่งครัด ผู้ใดฝ่าฝืน ไม่ปฏิบัติตาม ถือว่าผู้นั้นกระทำความผิดจะต้องได้รับโทษตามกฎหมาย ระเบียบที่โรงเรียนได้ กำหนดไว้ในระเบียบนี้

1. นักเรียนต้องประพฤติปฏิบัติตนให้เหมาะสมกับสภาพการเป็นนักเรียน ดังนี้
 - 1.1 ไม่มาสาย และเข้าแถวเคารพธงชาติทุกวัน
 - 1.2 มาเรียนตามเวลาที่โรงเรียนกำหนดอย่างสม่ำเสมอ
 - 1.3 เข้าเรียนทันเวลาตามตารางเรียน
 - 1.4 แต่งกายถูกต้องตามระเบียบทั้งชุดปกติและชุดพลศึกษา
 - 1.5 ปฏิบัติตามคำสั่งของโรงเรียน ครูซึ่งสั่งในหน้าที่ราชการและเคารพเชื่อฟังไม่แสดงกิริยากระด้างกระเดื่อง

- 1.6 พุดจาสุภาพ ไม่กล่าวเท็จ
- 1.7 ไม่ขโมยสิ่งของหรือทรัพย์สินของคนอื่น
- 1.8 นักเรียนต้องรักษาระเบียบวินัยในห้องเรียน ห้องประชุม ไม่กระทำการใดๆ ที่อาจก่อให้เกิดความรำคาญผู้อื่น

- 1.9 เข้าร่วมประชุมตามที่โรงเรียนกำหนด หรือตามระบบการดูแลช่วยเหลือนักเรียน
- 1.10 เข้าร่วมกิจกรรมที่โรงเรียนกำหนด ขอความร่วมมือ หรือชุมชน องค์กร
- 1.11 ไม่ก่อการทะเลาะวิวาททั้งในและนอกสถานศึกษา
- 1.12 ไม่ดื่มของมึนเมาหรือสารเสพติดทุกชนิด
- 1.13 ไม่ยั่วยุหรือกล่าววาจาที่ไม่สุภาพหรือยั่วยุให้เกิดการทะเลาะ เกล็ดขัดแย้ง เช่น
 - กล่าวคำหยาบคายไม่สุภาพต่อผู้อื่น
 - กล่าวประชด เสียดสี ล้อเลียนผู้อื่น
 - กล่าวทำร้ายหรือแสดงความก้าวร้าวชนวนวิวาท
 - กล่าวดูหมิ่น หรือหมิ่นประมาท

2. นักเรียนต้องช่วยเหลือกิจการของโรงเรียนตามที่ขอร้อง มอบหมาย ตามโอกาสอันควร

3. นักเรียนต้องช่วยกันรักษาทรัพย์สินสมบัติของโรงเรียนและสาธารณประโยชน์ ไม่ทำความสกปรกให้กับโรงเรียน

4. เมื่อนักเรียนต้องหยุดเรียน เช่น การเจ็บป่วยหรือมีความจำเป็นต้องไปประกอบพิธีที่สำคัญ ผู้ปกครองต้องแจ้งให้โรงเรียนทราบโดยการลาเป็นลายลักษณ์อักษรหรือโทรศัพท์แจ้งครูประจำชั้น
5. นักเรียนต้องไม่ตกแต่งเครื่องประดับ เช่น สวมสร้อยคอแหวน หรือการแต่งหน้าทาปาก การทำสีผม สไลด์ผม ซอย ตัดผมหน้าม้า สกินเฮด ไว้เล็บยาวหรือไว้หนวดเครา เป็นต้น
6. ไม่นำสินค้ามาขายหรือจำหน่ายในโรงเรียน เช่น เป็นตัวแทนขายสินค้า ส่งสินค้าทางไปรษณีย์
7. ไม่นำบุคคลภายนอกเข้ามาก่อการทะเลาะวิวาทหรือก่อความไม่สงบ ก่อนได้รับอนุญาต จากครูเวรและรองผู้อำนวยการกลุ่มบริหารงานกิจการนักเรียน
8. ไม่นำสื่อ หนังสือ เอกสาร แผ่นพับ ที่ส่งไปในทางลามกอนาจารเข้ามาในโรงเรียน
9. ไม่จัดกิจกรรมนำเที่ยว ทั้งในและนอกโรงเรียน ก่อนได้รับอนุญาต
10. ไม่ใช้โทรศัพท์มือถือ เครื่องมือสื่อสารทุกชนิดในเวลาเรียนโดยเฉพาะในขณะที่นั่งเรียนต้องปิดมือถือ
11. ไม่เข้าไปยุ่งเกี่ยวกับสถานที่ต้องห้าม เช่น มุมอับหรือบริเวณจอดรถจักรยานยนต์โดยเด็ดขาด ก่อนได้รับอนุญาต
12. ไม่ขีดเขียนตัวหนังสือ ข้อความใดๆ ไม่ติดสติ๊กเกอร์ลวดลายต่างๆ ลงบนเสื้อ กางเกง จงใจรีดเสื้อให้ เกิดลวดลายบนเสื้อ กางเกง ชุดเรียน ชุดพลศึกษา และในห้องน้ำหรือฝาน้ำต่างๆ ไป ก่อนได้รับอนุญาต
13. การเข้าออกนอกบริเวณโรงเรียน ให้เป็นไปตามประกาศของโรงเรียนว่าด้วยการเข้าออกนอกบริเวณโรงเรียน

วิธีการปฏิบัติ

- 13.1 นักเรียนรับแบบฟอร์มที่หัวหน้าครูเวรประจำวันและกรอกรายละเอียด ให้ครูที่กำลังสอน หรือครูที่ปรึกษาเป็นผู้อนุญาต
- 13.2 นักเรียนรับแบบฟอร์ม และกรอกรายละเอียด ให้หัวหน้าครูเวรประจำวัน เป็นผู้อนุญาต
- 13.3 ทุกครั้งที่นักเรียนขออนุญาตออกจะต้องนำบัตรประจำตัวนักเรียน ใบขับขีหรือบัตรประชาชนแลกออกไป จึงจะอนุญาตให้ออกได้

หมวดที่ 2

ลักษณะความผิด

เนื่องจากโรงเรียนมีความประสงค์ที่จะให้นักเรียนมีความตั้งใจเล่าเรียน มีความประพฤติเรียบร้อย

แต่งกายถูกระเบียบ สุภาพเรียบร้อย เหมาะสมเป็นนักเรียนที่ดี ตลอดจรรยาวัชย์ยังในการที่จะประพฤติชั่ว ปฏิบัติให้ถูกต้องในทางที่ควร โรงเรียนจึงกำหนดวิธีการพิจารณาความผิดของนักเรียนไว้ดังนี้

1. ความผิดสถานเบา

- แต่งกายผิดระเบียบของโรงเรียน
- ส่งเสียงดังรบกวนผู้เรียน ไม่ว่าจะบนอาคารหรือนอกอาคาร
- ไม่รักษาความสะอาดห้องเรียนและบริเวณที่รับผิดชอบ
- มาโรงเรียนสายโดยไม่มีเหตุผล
- ปกปิดความลับของนักเรียนที่กระทำความผิด

2. ความผิดปานกลาง

- เข้าเรียนช้าเกิน ๑๕ นาที
- ตัดแปลงรถ ขับขี่รถเสียงดัง ก่อให้เกิดความรำคาญ จอดรถนอกโรงเรียน ไม่ไปตรวจเครื่องแต่งกาย ทรงผมตามที่กำหนด

- แสดงกิริยาวาจา หยาบคายต่อครูหรือผู้อื่น
- ขัดคำสั่งครูในเรื่องที่เกี่ยวกับการเรียนการสอน
- หลีกเลี้ยง หลบซ่อนไม่เข้าแถว
- สูบบุหรี่ มีบุหรี่ปกพาอุปกรณ์หรือไม้ขีดไฟไว้ในครอบครอง
- หนีออกนอกบริเวณโรงเรียน โดยไม่ปฏิบัติตามระเบียบที่กำหนดไว้
- ขีดเขียนข้อความที่ไม่สุภาพหรือข้อความใดๆ ลงเสื้อ กางเกงและตามฝาผนังห้องน้ำ
- พุดจาซุบกระซอกเพื่อนนักเรียนด้วยกัน
- ดื่มสุรา ตามสถานที่ต่าง ๆ ทั้งในและนอกโรงเรียน
- ประพฤติตัวไม่เหมาะสมในกรณีส่อไปในทางชู้สาว
- ทะเลาะวิวาทกับเพื่อนนักเรียนด้วยกัน
- เล่นการพนัน ทั้งในและนอกโรงเรียน
- เทียวกลางคืนดึกดื่น และอยู่ในสถานที่ที่ไม่เหมาะสม
- นอกจากที่กล่าวมาทั้งหมดให้อยู่ในดุลพินิจของครูที่พบเห็น

๓. ความผิดสถานหนัก ร้ายแรง

- หนีเรียน
- นักเรียนแจ้งความเท็จต่อครู
- หลีกเลี้ยง ขัดขืน ไม่ปฏิบัติตามคำสั่งของโรงเรียนเกี่ยวกับระเบียบข้อบังคับหรือคำสั่งของครูจนเกิดความเสียหายแก่โรงเรียน

- นักเรียนทำลายทรัพย์สินของโรงเรียน ของครู ของนักเรียนด้วยกันและของสาธารณะ
- แสดงกิริยากระด้างกระเดื่องก้าวร้าว หรือลบหลู่ครูและบุคลากรในโรงเรียน
- ทำร้ายร่างกายผู้อื่น
- เจตนาขโมยทรัพย์สินหรือสิ่งของผู้อื่น
- เสพสุราเมเมาหรือเสพสิ่งเสพติดให้โทษต่างๆ หรือมีไว้ในครอบครอง

- นำสิ่งเสพติดให้โทษต่างๆ หรือสิ่งมีนเมาเข้ามาเผยแพร่หรือจำหน่ายในโรงเรียน
- ก่อการทะเลาะวิวาทถึงขั้นทำร้ายร่างกายเป็นกลุ่มคณะ จนทำให้ผู้อื่นเกิดการบาดเจ็บ
- ประพฤติตนในทางชู้สาว
- นำอาวุธที่เป็นอันตรายเข้ามาในโรงเรียน
- การกระทำ ใดๆ อันเป็นความผิดทางอาญาจนถูกเจ้าหน้าที่ตำรวจดำเนินคดีส่งฟ้องศาลแล้ว มีความผิดตามกล่าวหา
- พฤติกรรมใดๆ ที่ไม่ได้ระบุในประเด็นนี้ให้อยู่ในดุลพินิจของครูหรือผู้พบเห็น

เกณฑ์คะแนนพฤติกรรมนักเรียน

ข้อ ๑ นักเรียนทุกคนมีคะแนนเริ่มต้นที่ ๑๐๐ ในระดับชั้นประถมศึกษาปีที่ ๑ และมีคะแนนต่อเนื่องถึงระดับชั้นประถมศึกษาปีที่ ๖

ข้อ ๒ นักเรียนทุกคนมีคะแนนเริ่มต้นที่ ๑๐๐ ในระดับชั้นมัธยมศึกษาปีที่ ๑ และมีคะแนนต่อเนื่องถึงระดับชั้นมัธยมศึกษาปีที่ ๓

ข้อ ๓ กำหนดคุณประโยชน์สิทธิหรือโทษของนักเรียนให้นำคะแนนพฤติกรรมนักเรียนเป็นหลักการพิจารณา

ข้อ ๔ อำนาจในการตัดหรือเพิ่มคะแนนให้เป็นอำนาจหน้าที่ของครูทุกคน สามารถส่งข้อมูล การกระทำผิดระเบียบหรือพฤติกรรมด้านลบรวมถึงคะแนนพฤติกรรมด้านบวกของนักเรียนทุกคนให้กับงานส่งเสริมระเบียบวินัยของโรงเรียน ครูที่ทำหน้าที่ดูแลคะแนนพฤติกรรมของนักเรียน จะได้ดำเนินการเก็บข้อมูลของนักเรียนทั้งคะแนนพฤติกรรมด้านลบของนักเรียน

ข้อ ๕ การตัดคะแนนพฤติกรรมด้านลบของนักเรียน

๕.๑ เมื่อนักเรียนถูกตัดคะแนนตั้งแต่ ๑ - ๑๔ คะแนน ให้ครูที่ปรึกษา เป็นผู้ดูแล กล่าวตักเตือน หรือแจ้งผู้ปกครองนักเรียนให้ทราบเพื่อช่วยกันดูแล ปรับปรุงแก้ไข พฤติกรรมเบื้องต้น

๕.๒ เมื่อนักเรียนถูกตัดคะแนนพฤติกรรมด้านลบ ตั้งแต่ ๑๕ คะแนนขึ้นไปนักเรียนจะถูกเชิญผู้ปกครองมารับทราบพฤติกรรมของนักเรียน โดยนักเรียนจะถูกบันทึกในประวัติ ป.ค. ๔ ครั้งที่ ๑ รวมถึงการถูกกล่าวตักเตือนจาก หัวหน้างานส่งเสริมระเบียบวินัยของโรงเรียน โดยผู้ปกครองเซ็นชื่อรับทราบพฤติกรรมของนักเรียนเป็นหลักฐาน

๕.๓ เมื่อนักเรียนถูกตัดคะแนนด้านลบตั้งแต่ ๓๐ คะแนนขึ้นไปนักเรียนจะถูกเชิญผู้ปกครองมารับทราบพฤติกรรมของนักเรียน โดยนักเรียนจะถูกบันทึกในประวัติ ป.ค. ๔ ครั้งที่ ๒ รวมถึงการถูกลงโทษโดยการบันทึกการทำทัณฑ์บนครั้งที่ ๑ ไว้เป็นหลักฐาน และให้นักเรียนทำกิจกรรมสาธารณะประโยชน์ในโรงเรียน รวม ๕ ชั่วโมงต่อสัปดาห์ หรือเฉลี่ยวันละ ๑ ชั่วโมงต่อวันโดยให้ครูที่ปรึกษาเป็นผู้ควบคุมดูแล และรายงานผลการทำกิจกรรมสาธารณะประโยชน์ ให้หัวหน้างานส่งเสริมระเบียบวินัยของโรงเรียนรับทราบต่อไป

๕.๔ เมื่อนักเรียนถูกตัดคะแนนด้านลบตั้งแต่ ๕๐ คะแนนขึ้นไปนักเรียนจะถูกเชิญผู้ปกครองมารับทราบพฤติกรรมของนักเรียน โดยนักเรียนจะถูกบันทึกในประวัติ ป.ค. ๔ ครั้งที่ ๓ รวมถึงการถูกลงโทษโดยการบันทึกการทำทัณฑ์บนครั้งที่ ๒ ไว้เป็นหลักฐาน และให้นักเรียน ทำกิจกรรมสาธารณประโยชน์ในโรงเรียน เป็นเวลา ๒ วัน โดยจะมีคณะกรรมการ เพื่อควบคุมดูแลภาระงาน กิจกรรมสาธารณประโยชน์ พร้อมทั้งรายงานผลการปฏิบัติกิจกรรมดังกล่าว ให้หัวหน้างานส่งเสริมระเบียบวินัยของโรงเรียนรับทราบต่อไป

๕.๕ เมื่อนักเรียนถูกตัดคะแนนด้านลบตั้งแต่ ๖๕ คะแนนขึ้นไปนักเรียนจะถูกเชิญผู้ปกครองมารับทราบพฤติกรรมของนักเรียน โดยนักเรียนจะถูกบันทึกในประวัติ ป.ค. ๔ ครั้งที่ ๔ รวมถึงการถูกลงโทษโดยการบันทึกการทำทัณฑ์บนครั้งที่ ๓ ไว้เป็นหลักฐาน และให้นักเรียน ทำกิจกรรมสาธารณประโยชน์ในโรงเรียน เป็นเวลา ๓ วัน โดยจะมีคณะกรรมการ เพื่อควบคุมดูแลภาระงาน กิจกรรมสาธารณประโยชน์ พร้อมทั้งรายงานผลการปฏิบัติกิจกรรมดังกล่าว ให้หัวหน้างานส่งเสริมระเบียบวินัยของโรงเรียนรับทราบต่อไปและจะต้องมีการหารือระหว่างผู้ปกครองกับโรงเรียน เกี่ยวกับการปรับเปลี่ยนพฤติกรรมให้ดีขึ้นตามลำดับ

๕.๖ เมื่อนักเรียนถูกตัดคะแนนด้านลบตั้งแต่ ๘๐ ขึ้นไป นักเรียนจะถูกพิจารณาการปรับเปลี่ยนพฤติกรรมให้ดีขึ้น ตามข้อหาหรือระหว่างผู้ปกครองกับโรงเรียนต่อไป

หมายเหตุ

ข้อ ๑ กรณีความผิดร้ายแรงที่เกี่ยวกับยาเสพติดที่ผิดกฎหมาย จะต้องมีการควบคุม ความประพฤติ หรือส่งต่อภายนอกให้หน่วยงานที่เกี่ยวข้องโดยตรง เพื่อการบำบัด และรักษาโดยตรง

ข้อ ๒ กรณีการกระทำผิดครั้งแรก ระดับคะแนนพฤติกรรมด้านลบตั้งแต่ ๓๐ หรือ ๕๐ คะแนนขึ้นไป ให้ปฏิบัติตามหลักเกณฑ์ของระดับคะแนนดังกล่าวได้ทันที

ข้อ ๖. การเพิ่มคะแนน พฤติกรรมด้านบวกของนักเรียน

๖.๑ เมื่อนักเรียนถูกเพิ่มคะแนนด้านบวกตั้งแต่ ๓๐ คะแนนขึ้นไป ให้ผู้อำนวยการโรงเรียน รองผู้อำนวยการโรงเรียนหรือครูผู้รับมอบหมาย ชมเชยนักเรียนหน้าเสาธง

๖.๒ เมื่อนักเรียนถูกเพิ่มคะแนนด้านบวกตั้งแต่ ๔๐ คะแนนขึ้นไป ให้ผู้อำนวยการโรงเรียน รองผู้อำนวยการโรงเรียนหรือครูผู้รับมอบหมาย ชมเชยนักเรียนหน้าเสาธง ทำหนังสือชมเชยถึงผู้ปกครอง และ มอบเกียรติบัตรระดับเหรียญทองแดงให้กับนักเรียน

๖.๓ เมื่อนักเรียนถูกเพิ่มคะแนนด้านบวกตั้งแต่ ๕๐ คะแนนขึ้นไป ให้ผู้อำนวยการโรงเรียน รองผู้อำนวยการโรงเรียนหรือครูผู้รับมอบหมาย ชมเชยนักเรียนหน้าเสาธง ทำหนังสือชมเชยถึงผู้ปกครอง ติดเป็นประกาศของโรงเรียนและมอบเกียรติบัตรระดับเหรียญเงินให้กับนักเรียน

๖.๔ เมื่อนักเรียนมีระดับคะแนนพฤติกรรมด้านบวกตั้งแต่ ๘๐ คะแนน ทางโรงเรียน มอบเกียรติบัตรหรือโล่เกียรติยศและมอบเกียรติบัตรระดับเหรียญทองให้กับนักเรียน

หมายเหตุ ทุกกรณีในระดับคะแนนพฤติกรรมด้านบวกที่กล่าวมา ต้องไม่มีคะแนนพฤติกรรมด้านลบมาเกี่ยวข้องตั้งแต่ระดับคะแนน ๑๕ ขึ้นไป

รายการพฤติกรรมที่ไม่เหมาะสม (ตัดคะแนน)

ด้านระเบียบและการแต่งกาย

ลำดับที่	รายละเอียด	คะแนน
๑.	ทรงผมผิดระเบียบ	๕
๒.	นักเรียนชายเจาะหูหรือสัก นักเรียนหญิงใส่ต่างหู	๕
๓.	เล็บยาว, ทาสีเล็บ	๓
๔.	ไว้หวด เครา แต่งหน้า กันคิ้ว	๓
๕.	ใส่เครื่องประดับไม่เหมาะสมมาโรงเรียน	๓
๖.	ใส่เครื่องแบบนักเรียนไม่ตรงตามวันที่โรงเรียนกำหนดไว้	๓
๗.	แต่งเครื่องแบบลูกเสือไม่ถูกระเบียบตามกฎกระทรวงว่าด้วยเครื่องแบบลูกเสือ	๕
๘.	ใส่เสื้อนักเรียนผู้อื่นหรือโรงเรียนอื่นมาเรียน	๕
๙.	ใส่เสื้อซับในสีอื่น นอกเหนือจากที่กำหนดไว้	๒
๑๐.	ไม่ปักชื่อ-สกุล หรืออักษรย่อของโรงเรียน	๒
๑๑.	ปล่อยชายเสื้อออกนอกกางเกง	๕
๑๒.	ไม่ใส่เข็มขัดนักเรียนหรือใส่เข็มขัดอย่างอื่นนอกเหนือที่ทางโรงเรียนกำหนดไว้	๓
๑๓.	ใส่กางเกงสีอื่นนอกเหนือที่ทางโรงเรียนกำหนดไว้	๓

๑๔.	ใส่กางเกงขาสั้นเกินเข่า ๒ นิ้ว ไม่บรรทัดขึ้นไป	๕
๑๕.	เลาะตะเข็บกางเกงเพื่อทำให้ชายกางเกงสั้นขึ้น	๕
๑๖.	ไม่ใส่ถุงเท้า	๕
๑๗.	ถุงเท้าข้อสั้นหรือถุงเท้ามีลวดลาย	๓
๑๘.	ใส่รองเท้าผ้าใบผิดระเบียบมาโรงเรียน	๕
๑๙.	ใส่รองเท้าแตะมาโรงเรียนโดยไม่มีเหตุผลอันสมควร	๓
๒๐.	ร้อยเชือกรองเท้านอกเหนือที่ทางโรงเรียนกำหนดไว้	๒
๒๑.	เดินเหยียบส้นเท้า	๓

ด้านกิจกรรมารยาท

ลำดับที่	รายละเอียด	คะแนน
๒๒.	กล่าววาจาไม่สุภาพ หยาบคาย เสียงดัง	๕
๒๓.	มีพฤติกรรมก้าวร้าวต่อครูและบุคลากรในโรงเรียน	๒๐
๒๔.	ไม่เชื่อฟังครู	๕
๒๕.	ไม่สำรวมกิจกรรมารยาทในโรงเรียน	๓
๒๖.	คุย เล่น หยอกล้อในแถวหรือในเวลาเรียน	๓
๒๗.	ไม่เข้าแถว แชนจ์คิวซื้ออาหารหรือสินค้าต่าง ๆ	๓
๒๘.	ถ่มน้ำลายบนอาคารเรียน	๓

ด้านระเบียบวินัย

ลำดับที่	รายละเอียด	คะแนน
๒๙.	มาสาย หลังเวลา ๗.๔๐ น. (หลังจากเพลงมาร์ชไทยรัฐจบ)	๕
๓๐.	มาสาย หลังเวลา ๘.๓๐ น.	๑๐
๓๑.	หนีกิจกรรมหน้าเสาธง กิจกรรมโฮมรูม หรือกิจกรรมอื่นๆ ที่โรงเรียนจัดขึ้น	๑๐
๓๒.	เข้าร่วมกิจกรรมหน้าเสาธง กิจกรรมโฮมรูม หรือกิจกรรมอื่นๆ ช้าเกิน ๑๐ นาที	๕
๓๓.	ไม่มาโรงเรียนโดยไม่มีใบลาหรือใบรับรองแพทย์ โดยไม่มีเหตุผลอันสมควร	๕
๓๔.	หนีเรียนหรือออกนอกโรงเรียนโดยไม่ได้รับอนุญาต	๒๐
๓๕.	เข้าห้องเรียนในชั่วโมงนั้นๆ ช้าเกิน ๑๐ นาที โดยไม่มีเหตุอันควร	๕
๓๖.	หลับในเวลาเรียน	๕
๓๗.	หนีไปเข้าห้องน้ำหรือซื้ออาหารในเวลาเรียนโดยไม่ได้รับอนุญาต	๕

๓๘.	ไม่ตั้งใจ ไม่สนใจเรียนและส่งงานตามกำหนด	๕
๓๙.	เล่นมือถือในเวลาเรียนหรือไม่ได้รับอนุญาตจากครูผู้สอน	๑๕
๔๐.	ทานอาหารในห้องเรียนหรือบนอาคารเรียน	๓
๔๑.	กระเป๋านักเรียนผิดระเบียบ	๓
๔๒.	ไม่มีกระเป๋านักเรียน	๓
๔๓.	นำเครื่องเล่นที่ไม่เหมาะสมมาโรงเรียน	๓
๔๔.	ไม่รักษาความสะอาดห้องเรียนและบริเวณโรงเรียน (ทิ้งขยะ ขีดเขียนโต๊ะหรือผนัง)	๑๕
๔๕.	เล่นกีฬาในสถานที่ที่ไม่เหมาะสม	๕
๔๖.	แอบอ้างชื่อผู้อื่นกระทำการอื่นใดที่ทำให้เป็นที่เดือดร้อน	๕
๔๗.	ทะเลาะวิวาทแต่ไม่ใช้กำลังทำร้ายกัน	๒๐
๔๘.	ทะเลาะวิวาทและใช้กำลังทำร้ายกัน	๕๐
๔๙.	ร่วมวงทะเลาะวิวาทระหว่างโรงเรียน	๕๐
๕๐.	นำคนนอกมาทะเลาะวิวาทกับนักเรียนในโรงเรียน	๕๐
๕๑.	มีส่วนร่วมในการกระทำความผิดในการทะเลาะวิวาท	๓๐
๕๒.	เล่นกันโดยประมาททำให้เกิดบาดเจ็บ	๕
๕๓.	สูบบุหรี่/มีบุหรี่ในครอบครอง	๓๐
๕๔.	ดื่มเครื่องดื่มที่มีแอลกอฮอล์หรือมีไว้ในครอบครอง	๓๐
๕๕.	เสพยาเสพติดที่ผิดกฎหมายหรือมีไว้ในครอบครอง	๕๐
๕๖.	มีหนังสือลามกไว้ในครอบครองหรืออ่าน	๑๕
๕๗.	แสดงการข่มขู่ ข่มเหงหรือเพื่อหวังทรัพย์	๓๐
๕๘.	เล่นการพนัน	๓๐
๕๙.	พกพาอาวุธ สิ่งของคล้ายอาวุธมาโรงเรียน	๕๐
๖๐.	มีพฤติกรรมซู้สาว	๕๐
๖๑.	วางตัวไม่เหมาะสมกับเพื่อนต่างเพศ	๒๐
๖๒.	กลั่นแกล้งเพื่อนโดยไม่เจตนา	๑๐
๖๓.	กลั่นแกล้งเพื่อนโดยเจตนา	๒๐
๖๔.	ลักขโมยหรือแอบอ้างเอาของผู้อื่น	๓๐

ลำดับที่	รายละเอียด	คะแนน
๖๕.	ทำลายทรัพย์สินของโรงเรียน	๓๐
๖๖.	ปลอมแปลงลายมือครูหรือผู้ปกครอง	๓๐
๖๗.	ประพฤติชั่วซึ่งเสื่อมเสียชื่อเสียงโรงเรียน	๓๐

๖๘.	ทุจริตในการสอบ	๓๐
๖๙.	เดินแตกแถวในเวลาเปลี่ยนชั่วโมงเรียน	๓
๗๐.	วิ่งเล่นบนอาคารเรียน	๓
๗๑.	ซื้อขนมหน้าโรงเรียนมาทานในโรงเรียน	๓
๗๒.	ยืมอุปกรณ์กีฬาแล้วไม่คืน	๕
๗๓.	เปิดไฟ เปิดน้ำ เปิดพัดลม ทิ้งไว้ ไม่ปิด ไม่รักษาสมบัติส่วนรวม	๒
๗๔.	โพสต์ภาพหรือข้อความที่ไม่เหมาะสมในสื่อออนไลน์	๕
๗๕.	โรงเรียนเชิญผู้ปกครองมาพบ แต่ไม่มาพบตามกำหนด	๑๕
๗๖.	ขบขี้จกรยานยนต์โดยไม่มีใบขบขี้	๓
๗๗.	ขบขี้จกรยานยนต์โดยไม่ใส่หมวกกันน็อค	๓
๗๘.	ไม่พกบัตรนักเรียนมาโรงเรียน	๕
๗๙.	ทำบัตรนักเรียนสูญหาย	๑๐

หลักปฏิบัติในการลงโทษนักเรียน

1. ความผิดครั้งแรกในกรณีโทษสถานเบา ว่ากล่าวตักเตือน อบรมสั่งสอน และชี้แนวทางปฏิบัติที่ถูกต้องและบันทึกไว้เป็นหลักฐาน
2. กรณีนักเรียนกระทำความผิด ถูกตัดคะแนน ๓๐ คะแนน แสดงถึงการไม่ปรับปรุงตนเองให้ดีขึ้น ไม่เคารพเชื่อฟังครู ต้องเชิญผู้ปกครองมาพบกับทางโรงเรียนและทำทัณฑ์บน
3. กรณีนักเรียนกระทำความผิดในเรื่องเดียวกัน จำนวนหลายคน แต่การลงโทษ จะแตกต่างกันออกไป ตามความผิดของนักเรียนที่กระทำผิดแต่ละคน ตลอดจนความหนักเบาของพฤติกรรมด้วย
4. การลงโทษนักเรียน
 - 4.1 ว่ากล่าวตักเตือน ให้ครูทุกคนลงโทษนักเรียนได้
 - 4.2 การตัดคะแนนพฤติกรรมให้ครูทุกคนสามารถตัดคะแนนพฤติกรรม ได้ตามหลักเกณฑ์ว่าด้วยการตัดคะแนนความประพฤติ
 - 4.3 เชิญผู้ปกครองมารับทราบและทำทัณฑ์บน ให้เป็นอำนาจรองผู้อำนวยการโรงเรียน
 - 4.4 ตัดคะแนนความประพฤติ และบันทึกข้อมูลให้คณะกรรมการกิจการนักเรียนเสนอความเห็นต่อผู้อำนวยการโรงเรียน
 - 4.5 ทำกิจกรรมเพื่อปรับเปลี่ยนพฤติกรรมและปรับปรุงตนเอง ให้คณะกรรมการพิจารณาบทลงโทษ
5. ในกรณีความผิดร้ายแรง ให้ดำเนินการดังนี้
 - 5.1 คณะกรรมการพิจารณาบทลงโทษ พิจารณาโทษตามระเบียบของโรงเรียน เสนอผู้อำนวยการโรงเรียน นักเรียนที่ประพฤติฝ่าฝืน ผิดระเบียบข้อบังคับของโรงเรียน จะถูกพิจารณาลงโทษตามระเบียบของโรงเรียนไทยรัฐวิทยา ๗๕ เฉลิมพระเกียรติ ปี พ.ศ. 25๖๐ ดังต่อไปนี้

1. วากล่าวตักเตือน
2. ทำทัณฑ์บน
3. ตัดคะแนนความประพฤติ
4. ทำกิจกรรมเพื่อปรับเปลี่ยนพฤติกรรม
 - ปรับเปลี่ยนพฤติกรรมภายในโรงเรียน
 - พักการเรียน (5-7 วัน)
 - ย้ายสถานศึกษา (ภายในกลุ่มโรงเรียนขยายโอกาส สำนักงานเขตพื้นที่

การศึกษาประถมศึกษากรุงเทพมหานครคือ โรงเรียนบางบัว (เฟ่งตั้งตรงจิตรวิทยาการ) โรงเรียนพิบูลอุปถัมภ์

หรือตามความต้องการของผู้ปกครองนักเรียน ยกเว้น โรงเรียนไทยรัฐวิทยา ๗๕ เฉลิมพระเกียรติ หากนักเรียนมีพฤติกรรมดีขึ้น สามารถย้ายกลับมาศึกษาต่อในโรงเรียนไทยรัฐวิทยา ๗๕ เฉลิมพระเกียรติในภาคเรียนต่อไปหรือปีการศึกษาต่อไปได้)

รายการคะแนนการทำความดี (เพิ่มคะแนน)

ลำดับที่	รายละเอียด	คะแนน
๑.	ช่วยเหลืองานโรงเรียน	๕
๒.	เก็บสิ่งของได้แล้วนำมาคืนเจ้าของ	๕
๓.	ช่วยเหลืองานครู (จิตรอาสา)	๕
๔.	แจ้งพฤติกรรมที่ไม่เหมาะสมของเพื่อนนักเรียน	๕
๕.	ให้ความช่วยเหลือเพื่อน	๕
๖.	เป็นตัวแทนของเพื่อนหรือโรงเรียนเข้าร่วมกิจกรรม	๕
๗.	สร้างชื่อเสียงระดับโรงเรียน	๑๐
๘.	สร้างชื่อเสียงระดับเขตพื้นที่การศึกษา	๒๐
๙.	สร้างชื่อเสียงระดับภาคกลางและภาคตะวันออก	๓๐
๑๐.	บำเพ็ญประโยชน์	๕
๑๑.	เศรษฐกิจพอเพียง	๕
๑๒.	มีมารยาทดี	๕

แนวปฏิบัติตนของนักเรียน

นอกจากระเบียบข้อบังคับและคำสั่งของกระทรวงศึกษาธิการแล้ว โรงเรียนไทยรัฐวิทยา ๗๕ เฉลิม-

พระเกียรติ กำหนดแนวปฏิบัติและระเบียบข้อบังคับสำหรับโรงเรียนขึ้น เพื่อเป็นแนวในการประพฤติปฏิบัติของนักเรียนระหว่างที่ศึกษาอยู่ในโรงเรียนนี้ อันทำให้นักเรียนประพฤติปฏิบัติในแนวเดียวกัน แนวปฏิบัติของโรงเรียนต่อไปนี้ได้ประมวลจากระเบียบข้อบังคับและแนวปฏิบัติของนักเรียนจากโรงเรียนต่างๆและของกระทรวง

ศึกษาธิการ อันก่อให้เกิดผลดีต่อนักเรียนและยังทำให้ผู้ปกครองเกิดความเข้าใจได้โดยสะดวกอีกทางหนึ่งด้วย นักเรียนและท่านผู้ปกครองโปรดตรวจสอบรายการต่างๆ ว่านักเรียนได้มีหรือประพฤติถูกต้องตามแนวปฏิบัตินี้มากน้อยเพียงใด

กำหนดเวลาเรียน

๑. ในปีการศึกษาหนึ่งแบ่งออกเป็น ๒ ภาคเรียน

ภาคเรียนที่ ๑ เปิดเรียนวันที่ ๑ กรกฎาคม ๒๕๖๓ และปิดภาคเรียนในวันที่ 13 พฤศจิกายน

2563

ภาคเรียนที่ ๒ เปิดภาคเรียนวันที่ 1 ธันวาคม ๒๕๖๓ ปิดภาคเรียนวันที่ 9 เมษายน 2564

๒. สัปดาห์หนึ่งเรียน ๕ วันคือวันจันทร์ถึงวันศุกร์ หยุดวันเสาร์และวันอาทิตย์

๓. เวลาเรียน เรียนวันละ ๗ ชั่วโมง ชั่วโมงละ ๖๐ นาที เริ่มเรียนเวลา ๐๘.๓๐ น. นักเรียนระดับปฐมวัยพักกลางวันเวลา ๑๐.๒๐ น. นักเรียนระดับประถมศึกษา พักกลางวันเวลา ๑๑.๓๐-๑๒.๓๐ น. และนักเรียนระดับมัธยมศึกษาตอนต้น พักกลางวันเวลา ๑๒.๓๐-๑๓.๓๐ น. เลิกเรียนเวลา ๑๕.๓๐ น. ยกเว้นนักเรียนระดับมัธยมศึกษาตอนต้น สำหรับวันจันทร์ เลิกเรียนเวลา ๑๖.๓๐ น. นอกจากเวลาเรียนตามปกติแล้ว โรงเรียนยังมีกิจกรรมพิเศษอื่นๆ เพิ่มอีก ซึ่งอาจจะใช้เวลาหลังจากเลิกเรียนแล้ว ๑ คาบ คือ ๑๕.๓๐ น. ถึง ๑๖.๓๐ น. หรือในวันหยุดราชการซึ่งทางโรงเรียนจะแจ้งให้ผู้ปกครองทราบเป็นคราวๆ ไป

ระเบียบทั่วไปที่นักเรียนพึงประพฤติและปฏิบัติตน

๑. มาโรงเรียนให้ทันเวลาเข้าแถวเคารพธงชาติ (ก่อนเวลา ๐๗.๔๐ น.)

๒. นักเรียนคนใดไม่มีการกิจตามที่ได้รับมอบหมายจากทางโรงเรียน ไม่สามารถเข้าแถวเคารพธงชาติได้เมื่อได้ยินเพลงชาติ ให้หยุดปฏิบัติภารกิจแล้วยืนตรงเพื่อเคารพธงชาติด้วยความสงบและภาคภูมิใจในความเป็นไทย หลังจากนั้นให้ปฏิบัติภารกิจให้เรียบร้อยตามหน้าที่ที่ได้รับมอบหมาย

๓. แต่งเครื่องแบบนักเรียนตามระเบียบของนักเรียน
๔. มีเครื่องเรียน แบบเรียน เครื่องใช้ต่าง ๆ ครบตามที่โรงเรียนกำหนด
๕. เมื่อมาถึงโรงเรียนแล้วต้องอยู่ในความดูแลของครู
๖. ประพฤติตนให้เรียบร้อยกับสภาพและวัยของนักเรียน โดยการทำตนอยู่ในโอวาทเคารพเชื่อฟัง คำสั่งสอนของครูทุกท่าน
๗. การโฮมรูมเป็นหน้าที่สำคัญที่นักเรียนจะต้องเข้ารับฟังการชี้แจงอบรมตักเตือนจากครูประจำชั้น ก่อนเริ่มมีการเรียนการสอนทุกวัน และเพื่อให้ครูประจำชั้นได้ตรวจตราดูแลความสะอาดเรียบร้อยของนักเรียน การแต่งกายของนักเรียน
๘. ไม่กล่าววาจาหยาบคาย มีความสุภาพอ่อนโยนต่อบุคคลทั่วไป
๙. สำนวณกิริยามารยาทและระมัดระวังการปฏิบัติตนกับเพื่อนต่างเพศ ตามกรอบประเพณี

วัฒนธรรม

อันดีของไทย

๑๐. นักเรียนจะต้องเคารพครูทุกคน บิดามารดา ญาติพี่น้อง ผู้อุปการะ ผู้สูงอายุ และสุภาพกับคนทั่วไป
๑๑. นักเรียนที่หยุดโรงเรียนจะต้องนำไปเวลาที่ผู้ปกครองลงนามรับรองมามอบให้ครูประจำชั้นในวันแรกที่กลับมาเรียน
๑๒. รักษาความสามัคคีในหมู่คณะ ไม่ก่อการทะเลาะวิวาท หรือชักนำคนอื่นไปในทางเสื่อมเสีย
๑๓. ระวังรักษาทรัพย์สินของโรงเรียนและของผู้อื่น ถ้าผู้ใดทำของเสียหายจะต้องรับผิดชอบในการชดใช้ค่าเสียหาย
๑๔. ไม่ถือเอาสิ่งของของคนอื่นมาเป็นของตนเอง
๑๕. ไม่ล้อเลียน ข่มขู่ ก้าวร้าว หรือทำร้ายเพื่อนนักเรียนหรือบุคคลอื่น
๑๖. ไม่ครอบครอง และไม่ใช้บุหรี่ ยาเสพติด สุรา หรือของมีนเมาทุกชนิด
๑๗. ไม่นำอุปกรณ์การพนันทุกชนิด เข้ามาในบริเวณโรงเรียน และไม่เล่นการพนันทุกชนิดทั้งในและนอกโรงเรียน
๑๘. ไม่นำหรือครอบครองอาวุธ หรือวัตถุสิ่งประดิษฐ์อื่นใดที่อาจก่อให้เกิดอันตรายหรือความเสียหายแก่บุคคลและสถานที่ เข้ามาในบริเวณโรงเรียน เช่น ปืน ของมีคม วัตถุระเบิด ไม้บรรทัดเหล็ก ฯลฯ
๑๙. เดินแถวเข้าห้องเรียน เข้าห้องประชุมหรือเปลี่ยนห้องเรียนให้อยู่ในระเบียบอันดี และรวดเร็วทันเวลา ไม่เดินลัดสนาม
๒๐. นักเรียนต้องรับประทานอาหารในโรงเรียน ช่วยกันรักษาความสะอาด มีมารยาทในการรับประทานอาหาร ไม่ยืนหรือเดินรับประทานอาหาร

๒๑. การพบกับบุคคลภายนอก โรงเรียนไม่ประสงค์ให้นักเรียนใช้สถานที่ของโรงเรียนเป็นที่พบกับบุคคลภายนอกแต่ถ้ามีความจำเป็นจริง ๆ นักเรียนต้องแจ้งครูประจำชั้นหรือครูฝ่ายปกครองล่วงหน้าว่า มีความจำเป็นจะต้องพบใคร ครูประจำชั้นหรือครูฝ่ายปกครองจะเป็นผู้พิจารณาอนุญาตให้พบหรือไม่ให้พบก็ได้

๒๒. ถ้าผู้ปกครองหรือนักเรียนย้ายที่อยู่ จะต้องแจ้งให้ทางโรงเรียนทราบภายใน ๗ วัน โดยคัดสำเนา หรือถ่ายสำเนาทะเบียนบ้านมาแสดงด้วย

๒๓. นักเรียนจะต้องมีผู้ปกครองที่สามารถควบคุมดูแลตลอดเวลา ถ้านักเรียนเปลี่ยนผู้ปกครอง จะต้องแจ้งให้ทางโรงเรียนทราบภายใน ๗ วัน

๒๔. เมื่อโรงเรียนเลิก นักเรียนจะต้องรีบกลับบ้าน (ยกเว้นวันที่มีกิจกรรมพิเศษ และนักเรียนพิเศษ)

๒๕. การมาโรงเรียนในวันหยุด ต้องแต่งกายกายให้สุภาพ นักเรียนหญิงไม่หุ่กางเกงขาสั้น และต้องได้รับอนุญาตจากผู้ปกครองทุกครั้ง

๒๖. นักเรียนจะต้องทำความสะอาดห้องเรียนประจำวันตามที่ครูประจำชั้นกำหนด

๒๗. นักเรียนจะต้องเข้าร่วมกิจกรรมที่โรงเรียนจัดขึ้นทุกครั้ง

ระเบียบการเข้าแถว

๑. นักเรียนจะต้องรีบมาเข้าแถวเพื่อเก็บขยะในพื้นที่ที่ตนรับผิดชอบทันทีเมื่อได้ยินเพลงที่ ๑ (เพลงเด็ก)

เอ๋ย เด็กดี) ขึ้น ในเวลา ๗.๔๐ น. ทุกคนต้องเข้าแถวให้เป็นระเบียบเรียบร้อย โดยมีระยะห่างระหว่างบุคคล ๑ ช่วงศอก เมื่อเพลงที่ ๒ (เพลงมาร์ชไทยรัฐ) จบลง นักเรียนทุกคนต้องเข้าแถวอย่างเป็นระเบียบเรียบร้อย และเมื่อวง

ดุริยางค์บรรเลง ให้นักเรียนเดินเก็บขยะเป็นแถวหน้ากระดานเรียงหนึ่งจนสุดเขตรับผิดชอบของตน นำไปทิ้งยังจุดที่กำหนดไว้ ล้างมือให้สะอาด แล้วตั้งแถวตอนลึกเพื่อเดินไปทำกิจกรรมหน้าเสาธงต่อไป

๒. นักเรียนต้องตั้งใจทำกิจกรรมหน้าเสาธงอย่างเข้มแข็ง เปล่งเสียงในการร้องเพลงชาติ สวดมนต์ ค่านิยม ๑๒ ประการ แม่เมตตา ให้เสียงดังฟังชัด

๓. นักเรียนต้องไม่พูดคุย เล่น หยอกล้อ ฯลฯ ในระหว่างการเข้าแถวทำกิจกรรม

๔. ไม่ถือสิ่งของใดๆ ติดตัวไปเข้าแถว เช่น ประเป๋านักเรียนหรืออาหาร (หากมาถึงโรงเรียนในขณะที่

กำลังจะเข้าแถวทำกิจกรรมหน้าเสาธงพอดี ให้นำกระเป๋านักเรียนไปเข้าแถวได้)

๕. ขณะเดินเข้าห้องเรียนให้เดินเป็นแถวด้วยความสงบเรียบร้อย ไม่แตกแถว ไม่หยอกล้อ ฯลฯ
ให้เสีย

ระเบียบแถว

๖. ในการขึ้นลงบันได และเดินบนอาคารเรียนให้เดินด้วยความสงบเรียบร้อยขึ้นลงบันไดทางขวา
และ

เมื่อนักเรียนจะขึ้นอาคารเรียนทุกครั้ง จะต้องถอดรองเท้าวางไว้ในที่โรงเรียนจัดไว้ให้เรียบร้อย

๗. ในการเข้าแถวให้หัวหน้าชั้นอยู่หน้าแถว ถ้าหัวหน้าชั้นไม่มาโรงเรียน ให้รองหัวหน้าปฏิบัติ
หน้าที่

แทนหัวหน้าชั้น

๘. ในการเปลี่ยนห้องเรียนระหว่างชั่วโมงเรียน ให้นักเรียนเดินเป็นแถวเข้าห้องเรียนโดยมีชักช้า
และเป็น

ระเบียบการปฏิบัติตนเมื่ออยู่ในห้องเรียน

๑. ต้องเข้าเรียนให้ตรงเวลาทุกชั่วโมง ตามตารางที่กำหนด
๒. ผู้ที่ไม่เข้าห้องเรียน หลีกเลี่ยงการเรียนเมื่อถึงเวลา ถือว่าเป็นความผิดร้ายแรง ต้องเชิญ
ผู้ปกครอง
๓. ให้นักเรียนนั่งตามผังที่ครูประจำชั้นกำหนดไว้ จะเปลี่ยนที่นั่งโดยไม่ได้รับอนุญาตจากครูไม่ได้
๔. นักเรียนจะต้องรักษาโต๊ะที่นั่งของนักเรียน ให้อยู่ในตำแหน่งที่ถูกต้อง อย่าให้มีเศษกระดาษ
หรือสิ่งปฏิกูลต่าง ๆ ภายในห้องเรียน

๕. ห้ามทำสิ่งหนึ่งสิ่งใดของโรงเรียนประอะเปื้อน

๖. ห้ามขีดเขียนกระดานหรือโต๊ะโดยไม่ได้รับอนุญาตและไม่นำชอล์ก ปากกาไวท์บอร์ด ไปเล่น

๗. นักเรียนจะต้องช่วยกันทำความสะอาดห้องเรียนของตนทุกวัน เพื่อช่วยเหลือเวรประจำวันที่ตั้ง
ไว้

๘. ห้ามนำวิชาอื่นขึ้นมาทำหรือมาดูโดยครูผู้สอนมาอนุญาต

๙. นักเรียนจะต้องตั้งใจฟังคำอธิบายของครูด้วยอาการเรียบร้อย ไม่ลุกจากที่นั่งโดยไม่ได้รับ
อนุญาต

๑๐. ห้ามหลับในห้องเรียนในขณะที่ครูกำลังสอนหรือในชั่วโมง ถ้านักเรียนป่วยให้ไปที่ห้องพยาบาล

๑๑. ในขณะที่ครูสอนอยู่ให้ตั้งใจ สนใจ จะพูด จะถามครูหรือแสดงความคิดเห็นจะต้องยกมือก่อน
เมื่อได้รับอนุญาตจากครูแล้วจึงดำเนินการต่าง ๆ ได้

๑๒. ห้ามทำเสียงอึกทึกหรือลุกขึ้นยืนหรือเดินพลุกพล่านในห้องโดยพลการ ห้ามนั่งหรือหันหลังให้ครู

๑๓. ห้ามทำลายโต๊ะหรือม้านั่งหรือขีดเขียนทำให้สกปรกถือว่าเป็นความผิดร้ายแรง

๑๔. ไม่ให้นักเรียนขึ้นห้องเรียนในระหว่างเวลาเข้า พักกลางวันและตอนเย็นหรือนอกเวลาเรียน

๑๕. การออกจากห้องเรียนเพื่อไปทำธุระส่วนตัว ให้นักเรียนลาครูประจำวันที่ทำการสอนห้ามนักเรียนออกนอกห้องโดยพลการ

๑๖. ในชั่วโมงแรกของภาคเรียนเช้าหรือบ่าย ห้ามนักเรียนลาไปดื่มน้ำหรือปัสสาวะ (ยกเว้นกรณีที่จำเป็นจริง ๆ เช่น ถ่ายท้อง ฯลฯ ทั้งนี้ให้อยู่ในดุลพินิจของครูที่กำลังสอนอยู่)

๑๗. รักษาความสะอาดของห้องเรียน ไม่ขว้างน้ำลาย เสมหะ ทิ้งเศษกระดาษหรือสิ่งสกปรกบนพื้นห้อง

๑๘. รักษาทรัพย์สิน อุปกรณ์ต่าง ๆ ภายในห้องเรียน หากนักเรียนทำของเสียหายจะต้องรายงานให้ครูประจำชั้น หรือครูเวรประจำวันทราบทันที

๑๙. รักษาภิรียา วาจา และมารยาทให้เรียบร้อย

๒๐. ไม่รับประทานอาหาร เครื่องดื่ม หรือของขบเคี้ยวในเวลาเรียน

การปฏิบัติตนเมื่ออยู่ในอาคารเรียน

๑. ไม่วิ่งหรือเล่นเกมต่าง ๆ เช่น ตะกร้อ ฟุตบอล ในห้องเรียน ให้เล่นในที่ที่จัดไว้เท่านั้น

๒. นักเรียนพักผ่อนหรือนั่งทำงานในห้องเรียนในชั่วโมงว่าง จะต้องช่วยกันทำความสะอาด และรักษาความเป็นระเบียบเรียบร้อย

๓. ไม่ทำเสียงอึกทึกครึกโครม รบกวนชั้นเรียนอื่น ๆ ที่กำลังเรียนอยู่

๔. ในระหว่างเวลาเรียน นักเรียนจะต้องอยู่ในห้องเรียน หรือห้องที่จัดไว้สำหรับคาบเรียนนั้น ไม่อนุญาตให้ออกนอกห้องเรียนก่อนได้รับอนุญาต

๕. ไม่ทำลายสิ่งของเครื่องใช้ หรือส่วนประกอบของห้องเรียนและอาคารเรียน หากเกิดขึ้นนักเรียนต้องชดใช้ค่าเสียหายตามราคาปัจจุบันในท้องตลาด

๖. รักษาความสะอาดของอาคารเรียนและบริเวณโดยรอบโรงเรียน

๗. ไม่ปีนหรือนั่งบนลูกกรง ราวระเบียง ขอบหน้าต่าง หรือป็นอกมานอกระเบียง ไม่เล่นบนอาคารเรียนเพราะอาจทำให้เกิดอุบัติเหตุได้ ซึ่งเป็นอันตรายแก่นักเรียนเอง

๘. ไม่เขียนข้อความหรือภาพตามผนังอาคารเรียนทุกแห่ง รวมทั้งห้องส้วม ห้องสมุดและเครื่องใช้ของโรงเรียน หากผู้ใดกระทำ ต้องรับผิดชอบในจุดนั้นๆ โดยแล้วแต่กรณี

๙. การเดินบนอาคารเรียนให้เดินชิดขวาเสมอ

ระเบียบเรื่องรับประทานอาหาร

๑. นักเรียนต้องรับประทานอาหารเช้าในเวลาพักกลางวัน ในสถานที่ที่โรงเรียนกำหนดให้เท่านั้น

๒. นักเรียนจะต้องซื้ออาหารอย่างเป็นระเบียบ โดยการเข้าแถวตามระเบียบก่อนหลัง

๓. นักเรียนจะต้องระมัดระวังเรื่องความสะอาดและต้องนำสิ่งปฏิกูลต่างๆ ไปทิ้งในภาชนะที่ทางโรงเรียนจัดเตรียมไว้

๔. นักเรียนจะต้องนั่งรับประทานอาหารเช้าอย่างสุภาพ ไม่คุยและส่งเสียงดัง

๕. นักเรียนจะต้องเก็บภาชนะในที่ที่จัดไว้ให้ หลังรับประทานอาหารเช้าเสร็จ

๖. ในระหว่างเข้าแถวโฮมรูมหรือชั่วโมงเรียนห้ามรับประทานอาหารเช้าขาด

การแสดงความเคารพ

๑. ภายในบริเวณโรงเรียน

๑.๑ นอกห้องเรียน

๑.๑.๑ เมื่อพบครูครั้งแรก นักเรียนชายให้ไหว้ ถ้าถือกระเป๋าหรือสิ่งของให้ยื่นก้มศีรษะเล็กน้อย พบครูต่อไปให้ยื่นตรงหันหน้าเข้าหาครู

๑.๑.๒ เมื่อเดินพุดกับครู หรือเดินตามหลังต้องไม่เดินหน้ามาเสมอครู และไม่ควรถิ่นแซง ถ้าจะเดินแซงต้องเดินก้มหน้าพองามแล้วเดินผ่าน ไปตามลักษณะมารยาทที่ติงามของคนไทย

๑.๑.๓ ในกรณีที่พบผู้ตรวจเยี่ยม หรือผู้ที่ควรทำความเคารพอื่น ๆ ให้ทำความเคารพเช่นเดียวกับที่ทำความเคารพครู

๑.๑.๔ ถ้าอยู่ระหว่างเดินแถวไม่ต้องทำความเคารพ

๑.๒ ในห้องเรียน

๑.๒.๑ เมื่อครูเข้าสอนทุกชั่วโมงหรือผู้ดูแลความปลอดภัยเข้ามาในห้องเรียนหัวหน้าห้องเรียนบอก “นักเรียนเคารพ” ให้นักเรียนทุกคนยืนตรงแล้วไหว้ เมื่อได้รับคำสั่งจากผู้รับความเคารพให้หนึ่งจึงนั่งลง

๑.๒.๒ การถาม – ตอบในชั่วโมง ให้ยืนตรงพูดกับครูแล้วให้ไหว้เมื่อเสร็จธุระ

๑.๒.๓ การเข้าห้องเรียนหรือออกนอกห้องในชั่วโมงเรียนต้องได้รับอนุญาตทุกครั้ง

๑.๒.๔ เมื่อหมดชั่วโมงสอน เมื่อครูจะออกจากห้องให้หัวหน้านักเรียนบอก “นักเรียนทำความเคารพ” นักเรียนยืนตรงแล้วไหว้

๑.๒.๕ กรณีที่ผู้มาตรวจเยี่ยม หรือผู้ที่ควรทำความเคารพเข้ามาในห้องเรียนให้ครูที่ควบคุมห้องเรียนอยู่ในขณะนั้นเป็นผู้บอกทำความเคารพ

๒. ภายนอกบริเวณโรงเรียน

เมื่อพบครูให้ทำความเคารพโดยยกมือไหว้ พร้อมกับกล่าวคำว่า “สวัสดีครับ” และ สวัสดีค่ะ

การลาและการขาดเรียน

๑. การลาในเวลาเรียน

๑.๑ ลาไปทำธุระภายในโรงเรียนต้องขออนุญาตจากครูประจำวิชาทุกครั้งก่อนไป

๑.๒ ลาไปพบครูพยาบาลเมื่อป่วยต้องขออนุญาตครูประจำชั้น

๑.๓ ถ้ามีความจำเป็นจะลาออกนอกบริเวณโรงเรียนชั่วคราว แล้วจะกลับเข้ามาเรียนตามปกติเมื่อทำธุระ

เสร็จแล้ว ต้องให้ผู้ปกครองมาขออนุญาตที่ครูประจำชั้นด้วยตนเอง

๑.๔ การลากลับบ้านหรือออกนอกบริเวณโรงเรียนแล้วจะไม่กลับเข้ามาเรียนต่อในวันนั้นอีก ให้ปฏิบัติ

เช่นเดียวกับข้อ ๑ – ๓

๑.๕ การลาเป็นสิทธิ์เฉพาะตัวจะกระทำแทนกันไม่ได้ ยกเว้นกรณีป่วยหนัก

๒. การหยุดโรงเรียนด้วยกิจธุระหรือป่วย

๒.๑ ต้องยื่นจดหมายลาขออนุญาตลาที่ผู้ปกครองลงนามรับรองต่อครูประจำชั้น

๒.๒ การยื่นใบลาป่วยต้องยื่นในวันรุ่งขึ้น

๒.๓ การยื่นใบลาจัตต้องยื่นก่อนหยุดเรียน ๑ วัน หรือฝากใบลามาให้ถึงครูประจำชั้นในวันทีลาหยุดนั้น

เป็นอย่างช้า

๒.๔ กรณีป่วยถ้ามีใบรับรองแพทย์ จะต้องนำมามอบให้ครูประจำชั้นด้วย หลังจากหายป่วยและมาเรียน

ตามปกติแล้ว

๓. การขาดเรียน

๓.๑ การขาดเรียนติดต่อกันเกิน ๓ วัน ผู้ปกครองจะต้องมีหนังสือชี้แจงเหตุผล หรือไปชี้แจงให้ทางโรงเรียนทราบโดยเร็ว

๓.๒ การขาดเรียนติดต่อกันเกิน ๗ วัน ผู้ปกครองจะต้องมีหนังสือชี้แจงเหตุผล หรือไปชี้แจงให้ทางโรงเรียนทราบโดยเร็ว

๔. การไปโรงเรียนสาย

หากนักเรียนมีกิจธุระจำเป็น เป็นเหตุให้ไปโรงเรียนสาย หรือไปไม่ทันเวลา หรือมาไม่ทันเวลา ๐๘.๐๐ น. ให้ผู้ปกครองเขียนจดหมายขออนุญาต หรือมาขออนุญาตด้วยตนเองต่อครูประจำชั้น เพื่อพิจารณาอนุญาตให้เข้าเรียน

หน้าที่และความรับผิดชอบของผู้ปกครอง

๑. แต่งกายสุภาพเรียบร้อย ไม่ใส่เสื้อผ้ารัดรูป เสื้อสายเดี่ยว เสื้อกั๊ก กะโปรงสั้นหรือกางเกงสั้น
๒. ผู้ปกครองนักเรียนอนุบาล ให้มารับ-ส่งนักเรียนหน้าห้องเรียนกับครูประจำชั้น ไม่อนุญาตให้เข้าไปในห้องเรียน
๓. ผู้ปกครองที่มารับ-ส่งนักเรียนชั้นอื่นๆ ให้รับ-ส่งนักเรียนที่ชั้นล่างของอาคารเรียน ไม่อนุญาตให้ขึ้นบนอาคารเรียน
๔. กรณีที่นักเรียนกลับบ้านเองหรือผู้ปกครองมีความประสงค์ให้นักเรียนกลับก่อนเวลาเลิกเรียน ผู้ปกครองต้องทำจดหมายลงลายมือชื่อเพื่อขออนุญาต มิฉะนั้นโรงเรียนจะไม่อนุญาตให้นักเรียนออกจากโรงเรียน
๕. กรณีนักเรียนไม่สามารถมาโรงเรียนได้ ให้ผู้ปกครองโทรศัพท์มาแจ้งที่ครูประจำชั้นทราบทุกครั้ง และให้นักเรียนเขียนใบลาส่งครูประจำชั้นในวันแรกที่มาโรงเรียน
๖. การมารับนักเรียนก่อนเวลา ให้ผู้ปกครองติดต่อที่ห้องธุรการเพื่อเขียนใบขออนุญาตให้กลับก่อน

๗. กรณีโรงเรียนนำนักเรียนไปปฏิบัติกิจกรรมนอกโรงเรียน ทางโรงเรียนจะมีจดหมายแจ้งเพื่อขออนุญาตผู้ปกครองทุกครั้งและผู้ปกครองจะต้องอนุญาตเป็นลายลักษณ์อักษรเท่านั้นจึงจะสามารถเข้าร่วมกิจกรรมได้

๘. ผู้ปกครองต้องยินยอมให้โรงเรียนลงโทษนักเรียนที่ไม่ปฏิบัติตามระเบียบ ข้อบังคับสำหรับนักเรียนของโรงเรียนได้ ตามสมควรแก่กรณี ลำดับขั้นตอนการลงโทษ มีดังนี้

๙. ผู้ปกครองจำเป็นต้องมาพบครู-อาจารย์ ของโรงเรียนทุกครั้ง ที่โรงเรียนเชิญพบ หากผู้ปกครองเพิกเฉย โรงเรียนจะถือว่าโรงเรียนไม่สามารถอบรมนักเรียนได้ จำเป็นต้องมอบนักเรียนคืนให้ผู้ปกครองไปดูแล จนกว่านักเรียนจะปรับเปลี่ยนพฤติกรรม พร้อมทั้งจะเป็นนักเรียนของโรงเรียนได้

๑๐. ผู้ปกครองต้องอ่านจดหมายที่โรงเรียนแจ้งเรื่องต่างๆ ให้ทราบ พร้อมลงลายมือชื่อรับทราบในจดหมายนั้น แล้วส่งกลับคืนโรงเรียนทุกครั้ง

๑๑. ดูแลเด็กในปกครองของท่านแต่งกายให้ถูกระเบียบ เดินทางไปโรงเรียนให้ทันเวลา หมั่นตักเตือนให้ตั้งใจศึกษาเล่าเรียนโดยสม่ำเสมอ ประพฤติตามระเบียบวินัยของโรงเรียน

๑๒. ต้องรับผิดชอบส่งเสียเรื่องการเงินให้พอใช้สอยในระหว่างการศึกษาเล่าเรียน เช่น การชำระค่าหน่วยการเรียน ค่าเครื่องแต่งกาย ฯลฯ

๑๓. ควบคุมดูแลการทำการบ้านของนักเรียน

๑๔. สอดส่องการไปกลับของนักเรียนว่าตรงไปตรงมาหรือไม่ ถ้านักเรียนกลับบ้านผิดปกติเสมอๆ ควรติดต่อโรงเรียนโดยเร็ว

๑๕. อย่าให้เงินนักเรียนใช้จ่ายฟุ่มเฟือยเกินความจำเป็น

๑๖. อย่าให้นักเรียนหยุดเรียนโดยไม่จำเป็น จะทำให้การเรียนขาดการต่อเนื่อง ถ้าจำเป็นต้องหยุดเรียนด้วยเหตุจำเป็น ผู้ปกครองต้องเซ็นชื่อรับรองในใบลาด้วยทุกครั้ง

แบบใบลาของนักเรียน

เขียนที่

วันที่ เดือน พ.ศ.

เรื่อง ลาป่วย ลากิจ อื่นๆ

เรียน ครูประจำชั้น

ด้วยข้าพเจ้า (ด.ช./ด.ญ./นาย/นางสาว)

.....
นักเรียนชั้น /..... ไม่สามารถมาเรียนได้ตามปกติ เนื่องจาก (ระบุสาเหตุให้ชัดเจน)

.....
.....
.....
.....
.....

โดยการลาครั้งนี้ข้าพเจ้าประสงค์ลา ตั้งแต่วันที่ เดือน พ.ศ.

.....
ถึงวันที่ เดือน พ.ศ.

รวมวันลา

..... วัน

และข้าพเจ้าจะกลับมาเรียนตามปกติ ในวันที่ เดือน พ.ศ.

.....
ระหว่างที่ลา ข้าพเจ้าพักอยู่ที่บ้านเลขที่ หมู่ ซอย ถนน

.....
แขวง เขต จังหวัด

รหัสไปรษณีย์

เบอร์โทรศัพท์ของผู้ปกครอง

จึงเรียนมาเพื่อโปรดทราบและอนุญาต

ด้วยความเคารพอย่างสูง

(.....)

นักเรียน

โทร

ขอรับรองว่าข้อความในจดหมายของ เป็นความจริงทุก
ประการ

ลงชื่อ

ผู้ปกครอง

(.....)

โทร

.....

ความเห็นของครูที่ปรึกษา

.....
.....
.....
.....

ลงชื่อ.....ครูที่

ปรึกษา

ทรงผม

ระดับประถมศึกษา

นักเรียนชาย

๑. ผมสั้นทรงนักเรียน ด้านข้างและด้านหลังยาวไม่เลยตีนผม ไม่ไว้ยาวจนถึงใบหูและด้านหน้ายาวไม่เกิน ๕ ซม.
๒. ห้ามไว้หวดเครา ห้ามแสกกลางไว้จอน ไม่ทำสีผม หรือใส่ครีมแต่งผมทุกชนิด
๓. การขออนุญาตไว้ผมยาวตามประเพณี ความเชื่อ หรือศาสนาต้องขออนุญาตผู้อำนวยการโรงเรียน

นักเรียนหญิง

๑. นักเรียนหญิงสามารถไว้ผมสั้นหรือยาวได้ ทั้งนี้หากไว้ผมยาว ต้องถักเปียสองข้างและติดโบสีขาว
๒. ไม่ย้อมผม ไม่ตัดผม ไม่ซอยผม หรือทำผมให้ผิดไปจากธรรมชาติของผมนักเรียนโดยเด็ดขาด
๓. ห้ามใส่น้ำมัน หรือเครื่องสำอางทุกชนิด

ระดับมัธยมศึกษาตอนต้น

นักเรียนชาย

๑. ผมสั้นทรงนักเรียนหรือทรงสูง ด้านข้างและด้านหลังยาวไม่เลยตีนผม ความยาวด้านหน้าไม่เกิน ๕ เซนติเมตร
๒. ห้ามไว้หวดเครา ห้ามแสกกลางไว้จอน ไม่ทำสีผม หรือใส่ครีมแต่งผมทุกชนิด
๓. การขออนุญาตไว้ผมยาวตามประเพณี ความเชื่อ หรือศาสนาต้องขออนุญาตผู้อำนวยการโรงเรียน

นักเรียนหญิง

๑. นักเรียนหญิงสามารถไว้ผมสั้นหรือยาวได้ ทั้งนี้หากไว้ผมยาว ต้องถักเปียสองข้างและติดโบสีน้ำเงิน
๒. ไม่ย้อมผม ไม่ตัดผม ไม่ซอยผม หรือทำผมให้ผิดไปจากธรรมชาติของผมนักเรียนโดยเด็ดขาด
๓. ห้ามใส่น้ำมัน หรือเครื่องสำอางทุกชนิด

ระเบียบการแต่งกายระดับปฐมวัย



เครื่องแบบนักเรียนระดับชั้นอนุบาล ๑ - ๓ (จำหน่ายเฉพาะที่โรงเรียน)

เครื่องแบบนักเรียนชาย

๑. เสื้อนักเรียนอนุบาลสีขาว ด้านซ้ายมีกระเป๋าเสื้อปักตราไทยรัฐ ด้านขวาปักชื่อ-สกุลนักเรียน โดยใช้ไหมสีน้ำเงินเข้ม/กรมท่า

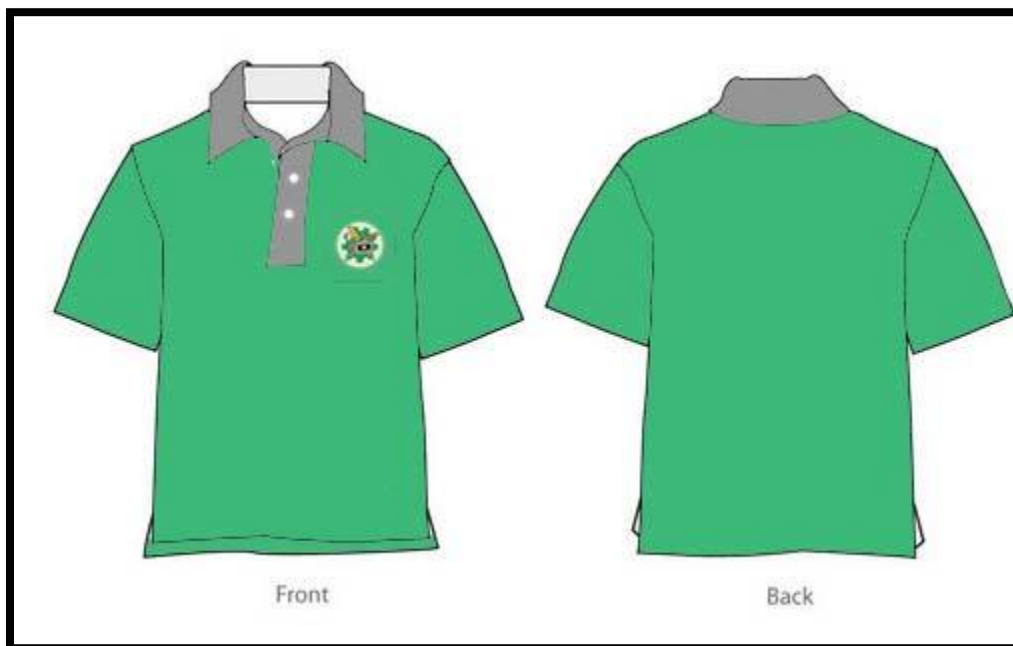
๒. กางเกงขาสั้นนักเรียนสีกรมท่า
๓. ถุงเท้าสีขาวพับไว้ที่ข้อเท้าไม่เกินครึ่งแข้ง
๔. รองเท้าหนังสีดำ

เครื่องแบบนักเรียนหญิง

๑. เสื้อนักเรียนอนุบาลสีขาว ผ่าหน้า มีกระดุมที่เอว ด้านซ้ายมีกระเป๋าเสื้อปักตราไทยรัฐ ด้านขวาปัก

ชื่อ – สกุลนักเรียน โดยใช้ไหมสีน้ำเงินเข้ม/กรมท่า

๒. กระโปรงนักเรียนจีบรอบรอบสีกรมท่ามีที่ติดกระดุม ขนาดคลุมเข่า
๓. ถุงเท้าสีขาวพับไว้ที่ข้อเท้าไม่เกินครึ่งแข้ง
๔. รองเท้าหนังสีดำ



เครื่องแบบพลศึกษาระดับชั้นอนุบาล ๑ - ๒ (จำหน่ายเฉพาะที่โรงเรียน)

เครื่องแบบนักเรียนชาย

๑. เสื้อโปโลสีเขียว แถบปกสีเหลือง หน้าอกขวาปักชื่อ-สกุลของนักเรียน และปักชื่อเล่นด้านล่างของชื่อจริงด้วยไหมสีขาว หน้าอกซ้ายมีกระเป๋าเสื้อและปักตราโรงเรียนไทยรัฐ
๒. กางเกงวอร์มขาสั้นสีดำ เย็บแถบสีเหลืองด้านข้าง
๓. ถุงเท้านักเรียนสีขาวไม่มีลวดลาย ยาวเกินตาตุ่มขึ้นมาประมาณ ๓ ซม.
๔. รองเท้าผ้าใบสีขาว

เครื่องแบบนักเรียนหญิง

๑. เสื้อโปโลสีเขียว แถบปกสีเหลือง หน้าอกขวาปักชื่อ-สกุลของนักเรียน และปักชื่อเล่นด้านล่างของชื่อจริงด้วยไหมสีขาว หน้าอกซ้ายมีกระเป๋าเสื้อและปักตราโรงเรียนไทยรัฐ
๒. กางเกงวอร์มขาสั้นสีดำ เย็บแถบสีเหลืองด้านข้าง
๓. ถุงเท้านักเรียนสีขาวไม่มีลวดลาย ยาวเกินตาตุ่มขึ้นมาประมาณ ๓ ซม.
๔. รองเท้าผ้าใบสีขาว

ระเบียบการแต่งกายระดับประถมศึกษาปีที่ ๑ - ๖

เครื่องแบบนักเรียนชั้นประถมศึกษาปีที่ 1-6

นักเรียนหญิง ♀



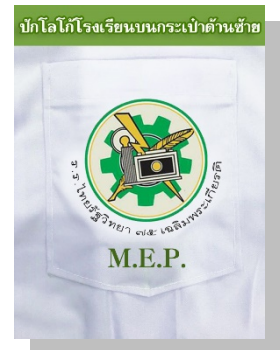
นักเรียนชาย ♂



M.E.P.
ด้านซ้าย
ปักโลโก้ ตราโรงเรียน

ปักชื่อชื่อโรงเรียนและชื่อนามสกุล
บนอกข้างขวา ทั้งชายและหญิง
ชื่อนามสกุลภาษาไทย แถวบน
ภาษาอังกฤษ แถวล่าง

ท.ร.๗๕
ค.ญ.ภรภัทร รักษ์ไทยรัฐ
Ponrapat Rakthairath



เครื่องแบบนักเรียนโครงการ Mini English Program (MEP) ระดับชั้นประถมศึกษาปีที่ ๑ – ๖

เครื่องแบบนักเรียนชาย

๑. เสื้อยืดแขนสั้นสีขาว มีกระเป๋าท่อนอกซ้าย ปักตราโรงเรียนไทยรัฐและปัก M.E.P. ที่ด้านล่างของกระเป๋าด้วยไหมสีเขียว ที่หน้าอกขวาบรรทัดแรกปักอักษรย่อ ท.ร. ๗๕ บรรทัดที่สองปักชื่อ-สกุลของนักเรียนและบรรทัดที่สามปักชื่อ-สกุลเป็นภาษาอังกฤษโดยใช้ไหมสีน้ำเงินเข้ม/กรมท่า

ผูกเนคไทสีเขียว (มีจำหน่ายเฉพาะที่โรงเรียน)

๒. กางเกงขาสั้นสีกรมท่า สั้นเลยเข่าขึ้นมาไม่เกิน ๒ นิ้ว สวมเข็มขัดหนังสีดำไม่มีลวดลาย

๓. สวมถุงเท้าสีขาวพับไว้ที่ข้อเท้าไม่เกินครึ่งแข้ง ยาวเกินตาตุ่มขึ้นมาประมาณ ๓ ซม.

๔. รองเท้าผ้าใบสีดำ

เครื่องแบบนักเรียนหญิง

๑. เสื้อสีขาวแขนสั้น คอบัว เอวจัมพ์ มีกระเป๋าท่อนอกซ้าย ปักตราโรงเรียนไทยรัฐและปัก M.E.P. ที่ด้านล่างของกระเป๋าด้วยไหมสีเขียว ที่หน้าอกขวาบรรทัดแรกปักอักษรย่อ ท.ร. ๗๕ บรรทัดที่สองปักชื่อ-สกุลของนักเรียนและบรรทัดที่สามปักชื่อ-สกุลเป็นภาษาอังกฤษโดยใช้ไหมสีน้ำเงินเข้ม/กรมท่า

ผูกเนคไทสีเขียว (มีจำหน่ายเฉพาะที่โรงเรียน)

๒. กระโปรงนักเรียนจีบรอบ สีกรมท่า คลุมเข่า

๓. สวมถุงเท้าสีขาวพับไว้ที่ข้อเท้าไม่เกินครึ่งแข้ง ยาวเกินตาตุ่มขึ้นมาประมาณ ๓ ซม.

๔. รองเท้าหนังสีดำ

เครื่องแบบนักเรียนชั้นประถมศึกษาปีที่ 1-3

นักเรียนหญิง ♀



เสื้อคอบัวสีขาว มีกระเป๋าสีดำด้านซ้าย
โบว์หูกระต่ายสีกรมท่า



ด้านซ้าย
ปักโลโก้และตราโรงเรียน

ด้านขวา
ปักอักษรย่อ ท.ร.๗๕
ชื่อ-นามสกุลภาษาไทย แลวนาม
ภาษาอังกฤษ แลวล่าง

นักเรียนชาย ♂



เสื้อเชิ้ตสีขาว มีกระเป๋าสีดำด้านซ้าย

โรงเรียนไทยรัฐวิทยา ๗๕ เฉลิมพระเกียรติ Thairathwittaya 75 Chalermprakiet School

ปักชื่อโรงเรียนและชื่อนามสกุลบนอกข้างขวาทั้งชายและหญิง
ชื่อนามสกุลภาษาไทย แลวนามภาษาอังกฤษ แลวล่าง

ท.ร.๗๕

ดร.ณ.ภรภัทร รักไทยรัฐ
Ponrapat Rakhthairath

ปักโลโก้โรงเรียนบนกระเป๋าด้านซ้าย



เครื่องแบบนักเรียนระดับชั้นประถมศึกษาปีที่ ๑ - ๓

เครื่องแบบนักเรียนชาย

๑. เสื้อเชิ้ตแขนสั้นสีขาว มีกระเป๋าท่อนอกซ้าย ปักตราโรงเรียนไทยรัฐ ที่ท่อนอกขวาบรรทัดแรก ปักอักษรย่อ ท.ร. ๗๕ บรรทัดที่สองปักชื่อ-สกุลของนักเรียนและบรรทัดที่สามปักชื่อ-สกุลเป็นภาษาอังกฤษ โดยใช้ไหมสีน้ำเงินเข้ม/กรมท่า
๒. กางเกงขาสั้นสีกรมท่า สั้นเลยเข้าขี้นมาไม่เกิน ๒ นิ้ว สวมเข็มขัดหนังสีดำไม่มีลวดลาย
๓. สวมถุงเท้าสีขาวพับไว้ที่ข้อเท้าไม่เกินครึ่งแข้ง ยาวเกินตาตุ่มขึ้นมาประมาณ ๓ ซม.
๔. รองเท้าผ้าใบสีดำ

เครื่องแบบนักเรียนหญิง

๑. เสื้อสีขาวแขนสั้น คอบัว เอวจัมพ์ มีกระเป๋าท่อนอกซ้าย ปักตราโรงเรียนไทยรัฐ ที่ท่อนอกขวา บรรทัดแรกปักอักษรย่อ ท.ร. ๗๕ บรรทัดที่สองปักชื่อ-สกุลของนักเรียนและบรรทัดที่สามปักชื่อ-สกุลเป็นภาษาอังกฤษโดยใช้ไหมสีน้ำเงินเข้ม/กรมท่า ผูกโบว์หูกระต่ายสีกรมท่า
๒. กระโปรงนักเรียนจีบรอบ สีกรมท่า คลุมเข่า
๓. สวมถุงเท้าสีขาวพับไว้ที่ข้อเท้าไม่เกินครึ่งแข้ง ยาวเกินตาตุ่มขึ้นมาประมาณ ๓ ซม.
๔. รองเท้าหนังสีดำ

เครื่องแบบนักเรียนชั้นประถมศึกษาปีที่ 4-6

นักเรียนหญิง ♀



ด้านซ้าย
ปักโลโก้และตราโรงเรียน

ด้านขวา
ปักอักษรย่อ ท.ร.๗๕
ชื่อ-นามสกุลภาษาไทย แฉวน
ภาษาอังกฤษ แฉวล่าง

เสื้อคอขาว มีกระเป๋าด้านซ้าย
เอวจัมพ์ ผูกเนคไทสีกรมท่า

นักเรียนชาย ♂



ด้านซ้าย
ปักโลโก้และตราโรงเรียน

ด้านขวา
ปักอักษรย่อ ท.ร.๗๕
ชื่อ-นามสกุลภาษาไทย แฉวน
ภาษาอังกฤษ แฉวล่าง

เสื้อเชิ้ตสีขาว มีกระเป๋าด้านซ้าย

โรงเรียนไทยรัฐวิทยา ๗๕ เฉลิมพระเกียรติ Thairathwittaya 75 Chalermprakiet School

ปักชื่อชื่อโรงเรียนและชื่อนามสกุลบนอกข้างขวา ทั้งชายและหญิง
ชื่อนามสกุลภาษาไทย แฉวน
ภาษาอังกฤษ แฉวล่าง

ท.ร.๗๕
ค.ญ.ภรภัทร รักไทยรัฐ
Ponrapat Rakthairath

ปักโลโก้โรงเรียนบนกระเป๋าด้านซ้าย



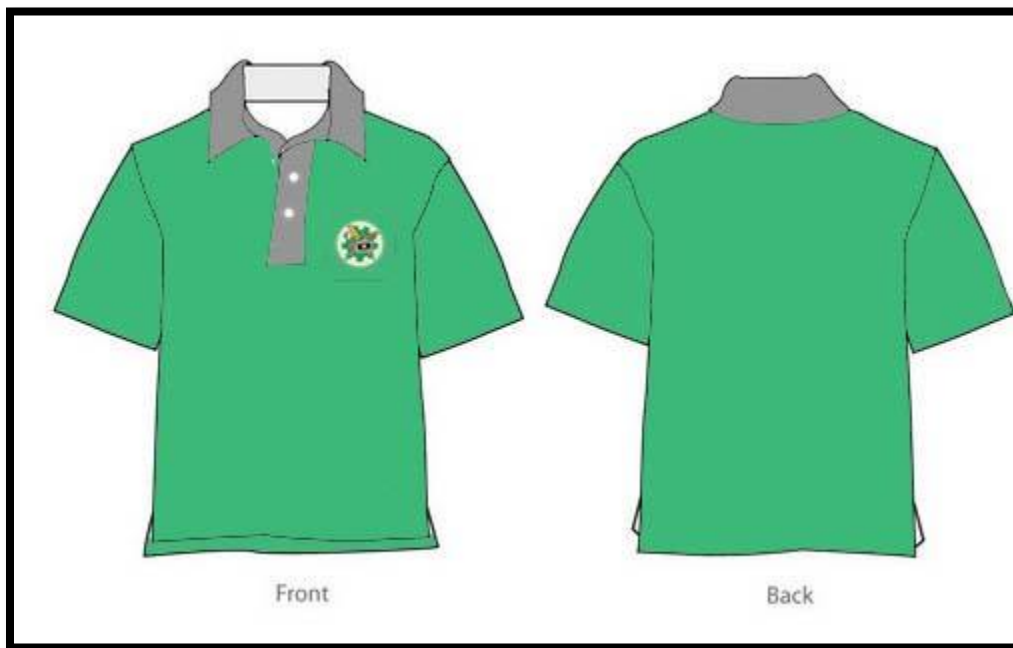
เครื่องแบบนักเรียนระดับชั้นประถมศึกษาปีที่ ๔ - ๖

เครื่องแบบนักเรียนชาย

๑. เสื้อเชิ้ตแขนสั้นสีขาว มีกระเป๋าท่อนอกซ้าย ปักตราโรงเรียนไทยรัฐ ที่ท่อนอกขวาบรรทัดแรก ปักอักษรย่อ ท.ร. ๗๕ บรรทัดที่สองปักชื่อ-สกุลของนักเรียนและบรรทัดที่สามปักชื่อ-สกุลเป็นภาษาอังกฤษ โดยใช้ไหมสีน้ำเงินเข้ม/กรมท่า
๒. กางเกงขาสั้นสีกรมท่า สั้นเลยเข้าขี้นมาไม่เกิน ๒ นิ้ว สวมเข็มขัดหนังสีดำไม่มีลวดลาย
๓. สวมถุงเท้าสีขาวพับไว้ที่ข้อเท้าไม่เกินครึ่งแข้ง ยาวเกินตาตุ่มขึ้นมาประมาณ ๓ ซม.
๔. รองเท้าผ้าใบสีดำ

เครื่องแบบนักเรียนหญิง

๑. เสื้อสีขาวแขนสั้น คอบัว เอวจัมพ์ มีกระเป๋าที่หน้าอกซ้าย ปักตราโรงเรียนไทยรัฐ ที่หน้าอกขวา บรรทัดแรกปักอักษรย่อ ท.ร. ๗๕ บรรทัดที่สองปักชื่อ-สกุลของนักเรียนและบรรทัดที่สามปักชื่อ-สกุลเป็นภาษาอังกฤษโดยใช้ไหมสีน้ำเงินเข้ม/กรมท่า ผูกโบหูกระต่ายสีกรมท่า
๒. กระโปรงนักเรียนจีบรอบ สีกรมท่า คลุมเข่า
๓. สวมถุงเท้าสีขาวพับไว้ที่ข้อเท้าไม่เกินครึ่งแข้ง ยาวเกินตาคู่ม้วนขึ้นมาประมาณ ๓ ซม.
๔. รองเท้าหนังสีดำ



เครื่องแบบพลศึกษาระดับชั้นประถมศึกษาปีที่ ๑ - ๖
(รวมทั้งนักเรียนในโครงการ Mini English Program (MEP))

เครื่องแบบนักเรียนชาย

๑. เสื้อโปโลสีเขียว แถบปกสีเหลือง หน้าอกขวาปักชื่อ-สกุลของนักเรียน ด้วยไหมสีน้ำเงิน หน้าอกซ้ายมีกระเป๋าสีเสื้อ ปักตราโรงเรียนไทยรัฐ
๒. กางเกงวอร์มขายาวสีดำ เย็บแถบสีเหลืองด้านข้าง
๓. ถุงเท้านักเรียนสีขาวยาวไม่มีลวดลาย ยาวเกินตาตุ่มขึ้นมาประมาณ ๓ ซม.
๔. รองเท้าผ้าใบสีดำ

เครื่องแบบนักเรียนหญิง

๑. เสื้อโปโลสีเขียว แถบปกสีเหลือง หน้าอกขวาปักชื่อ-สกุลของนักเรียน ด้วยไหมสีน้ำเงิน หน้าอกซ้ายมีกระเป๋าสีเสื้อ ปักตราโรงเรียนไทยรัฐ
๒. กางเกงวอร์มขายาวสีดำ เย็บแถบสีเหลืองด้านข้าง
๓. ถุงเท้านักเรียนสีขาวยาวไม่มีลวดลาย ยาวเกินตาตุ่มขึ้นมาประมาณ ๓ ซม.
๔. รองเท้าผ้าใบสีขาว

ระเบียบการแต่งกายระดับมัธยมศึกษาปีที่ ๑ - ๓

เครื่องแบบนักเรียนชั้นมัธยมศึกษาปีที่ 1-3

นักเรียนหญิง ♀





นักเรียนชาย ♂



ด้านชาย
ปักโลโก้และตราโรงเรียน

ด้านขวา
ปักอักษรย่อ ท.ร.๗/๕
ชื่อ-นามสกุลภาษาไทย แคว้น
ภาษาอังกฤษ แคว้นล่าง

ท.ร.๗/๕
ค.ญ.ภรภัทร รักไทยรัฐ
Ponrpat Rakthairath

ปักโลโก้โรงเรียนบนกระเป๋าด้านซ้าย



ปักชื่อโรงเรียนและชื่อนามสกุลบนอกข้างขวา ทั้งชายและหญิง
ชื่อนามสกุลภาษาไทย แคว้น
ภาษาอังกฤษ แคว้นล่าง

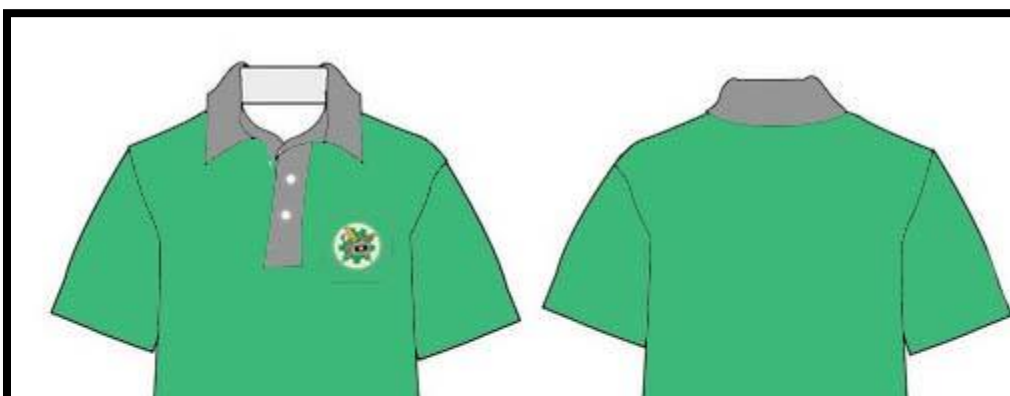
เครื่องแบบนักเรียนระดับชั้นมัธยมศึกษาปีที่ ๑ - ๓

เครื่องแบบนักเรียนชาย

๑. เสื้อเชิ้ตแขนสั้นสีขาว มีกระเป๋าท่อนอกซ้าย ปักตราโรงเรียนไทยรัฐ ที่หน้าอกขวาบรรทัดแรก ปักอักษรย่อ ท.ร. ๗๕ บรรทัดที่สองปักชื่อ-สกุลของนักเรียนและบรรทัดที่สามปักชื่อ-สกุลเป็นภาษาอังกฤษ โดยใช้ไหมสีน้ำเงินเข้ม/กรมท่า
๒. กางเกงขาสั้นสีด้า ความยาวเลยเข่าขึ้นมาไม่เกิน ๒ นิ้ว สวมเข็มขัดหนังสีด้าไม่มีลวดลาย
๓. สวมถุงเท้าสีขาวพับไว้ที่ข้อเท้าไม่เกินครึ่งแข้ง ยาวเกินตาตุ่มขึ้นมาประมาณ ๓ ซม.
๔. รองเท้าผ้าใบสีด้า

เครื่องแบบนักเรียนหญิง

๑. เสื้อสีขาวแขนยาว คอบัว เอวจัมพ์ มีกระเป๋าท่อนอกซ้าย ปักตราโรงเรียนไทยรัฐ ที่หน้าอกขวา บรรทัดแรกปักอักษรย่อ ท.ร. ๗๕ บรรทัดที่สองปักชื่อ-สกุลของนักเรียนและบรรทัดที่สามปักชื่อ-สกุลเป็นภาษาอังกฤษโดยใช้ไหมสีน้ำเงินเข้ม/กรมท่า ผูกเนคไทสีกรมท่า
๒. กระโปรงนักเรียนจีบรอบ สีกรมท่า คลุมเข่า
๓. สวมถุงเท้าสีขาวพับไว้ที่ข้อเท้าไม่เกินครึ่งแข้ง ยาวเกินตาตุ่มขึ้นมาประมาณ ๓ ซม.
๔. รองเท้าหนังสีด้า



เครื่องแบบพลศึกษาระดับชั้นมัธยมศึกษาปีที่ ๑ - ๓

เครื่องแบบนักเรียนชาย

๑. เสื้อโปโลสีเขียวย แถบปกสีเหลือง หน้าอกขวาปักชื่อ-สกุลของนักเรียน ด้วยไหมสีน้ำเงิน หน้าอกซ้ายมีกระเป๋าสีเสื้อ ปักตราโรงเรียนไทยรัฐ
๒. กางเกงวอร์มขายาวสีดํา เย็บแถบสีเหลืองด้านข้าง
๓. ถุงเท้านักเรียนสีขาวยไม่มีลวดลาย ยาวเกินตาตุ่มขึ้นมาประมาณ ๓ ซม.
๔. รองเท้าผ้าใบสีดํา

เครื่องแบบนักเรียนหญิง

๑. เสื้อโปโลสีเขียวย แถบปกสีเหลือง หน้าอกขวาปักชื่อ-สกุลของนักเรียน ด้วยไหมสีน้ำเงิน หน้าอกซ้ายมีกระเป๋าสีเสื้อ ปักตราโรงเรียนไทยรัฐ
๒. กางเกงวอร์มขายาวสีดํา เย็บแถบสีเหลืองด้านข้าง
๓. ถุงเท้านักเรียนสีขาวยไม่มีลวดลาย ยาวเกินตาตุ่มขึ้นมาประมาณ ๓ ซม.
๔. รองเท้าผ้าใบสีขาว

ระเบียบการแต่งกายเครื่องแบบลูกเสือ



เครื่องแบบลูกเสือสำรอง ระดับชั้นประถมศึกษาปีที่ ๑ - ๓

เครื่องแบบลูกเสือสำรองดาวดวงที่ 1 ชั้น ป.1

1. ชุดใช้เหมือนกับเครื่องแบบนักเรียนตามโรงเรียนที่กำหนด สิ่งที่เพิ่มเติมสำหรับนักเรียนชายและนักเรียนหญิง

- หมวกลูกเสือสำรองเป็นหมวกแก๊ป มีดาวติดอยู่บริเวณมุมด้านล่างด้านขวามือของหน้าเสือ
- ผ้าผูกคอลูกเสือสำรอง ผืนสีเขียวแถบขาว
- วอลท์เกิ้ล ใช้แบบหนังสือน้ำตา
- เครื่องหมายหน้าเสือที่ติดที่หน้าอกเสื้อด้านซ้ายบริเวณเหนือกระเป๋าเสื้อ
- ป้ายชื่อโรงเรียนติดที่แขนเสื้อด้านขวาห่างจากตะเข็บเสื้อ ๑ เซนติเมตร
- บริเวณแขนเสื้อด้านบนซ้าย ติดป้ายแสดงหมู่ (ผู้กำกับลูกเสือจะแจ้งในช่วงเปิดเทอม)
- เข็มขัดลูกเสือ (เฉพาะนักเรียนชาย)

เครื่องแบบลูกเสือสำรองดาวดวงที่ 2 ชั้น ป.2 เหมือนกับของนักเรียนชั้น ป.1 สิ่งที่เพิ่มเติมคือ

- มีดาวเพิ่มขึ้นเป็น 2 ดวง คือดวงที่ 1 ติดอยู่บริเวณมุมด้านล่างๆ ขวามือของหน้าเสื่อ ดาวดวงที่ 2 ติดอยู่บริเวณมุมด้านล่างซ้ายมือของหน้าเสื่อ เครื่องแบบลูกเสือสำรองดาวดวงที่ 3 ชั้น ป.3 เหมือนกับของนักเรียนชั้น ป.1 และ ป.2 สิ่ง queเพิ่มเติมจากเดิม คือ

- มีดาวเพิ่มเติมขึ้นเป็น 3 ดวง คือดวงที่ 1 และที่ 2 ติดตำแหน่งเดียวกับของ ป.1 และ ป.2 ส่วนดวงที่ 3 ติดเหนือเครื่องหมายหน้าเสื่อให้อยู่บริเวณกึ่งกลาง



เครื่องแบบลูกเสือสามัญ เหล่าอากาศ

เครื่องแบบลูกเสือสามัญ ชั้นตรี (ป.4) ชั้นโท (ป.5) ชั้นเอก (ป.6)

- เสือสีเทา ลักษณะเช่นเดียวกับเสือเครื่องแบบลูกเสือสามัญ สำหรับลูกเสือใส่กางเกงขาสั้นสีเทาคลุ่มเข้า

ส่วนเนตรนารีใส่กระโปรงสีเทา คลุ่มเข้า

- หมวกทรงอ่อนสีเทา มีตราหน้าหมวกรูปตราคณะลูกเสือแห่งชาติ มีรูปปีกนก ๒ ข้าง ยาวข้างละ ๒ เซนติเมตร ทำด้วยโลหะสีทอง ติดเหนือขอบหมวก เวลาสวมให้ตราหน้าหมวกอยู่เหนือคิ้วซ้าย

- ผ้าผูกคอเป็นผ้าสีเหลืองล้วน มีตราประจำจังหวัดอยู่ที่มุมผ้าผูกคอ
- วอลท์กั๊ก เป็นแบบโลหะทองเหลืองเป็นรูปหน้าเสือ
- เข็มขัด เป็นแบบเข็มขัดหนังสีดำ หัวเข็มขัดเป็นรูปหน้าเสือ
- รองเท้าเป็นแบบ มีเชือกผูกสีดำ
- ถุงเท้าเป็นแบบถุงเท้ายาวถึงหัวเข่าสีเทา
- ป้ายชื่อนักเรียนติดเหนือกระเป๋าด้านขวา ระยะห่าง ๑ เซนติเมตร
- ป้ายชื่อโรงเรียนติดบริเวณแขนเสื้อด้านขวา ห่างจากตะเข็บเสื้อ ๑ เซนติเมตร
- ป้ายหมู่ ติดแขนเสื้อด้านซ้าย ห่างแนวตะเข็บเสื้อ 1 เซนติเมตร ยึดแถบอินทนูเป็นศูนย์กลาง
- ป้ายเลขกลุ่ม-กอง ติดแขนเสื้อด้านขวา ใต้ป้ายชื่อโรงเรียน ห่าง 1 เซนติเมตร ยึดแถบอินทนูเป็นศูนย์กลาง
 - เครื่องหมายลูกเสือชั้นตรี (ป.4) ติดตรงกลางกระเป๋าเสื้อด้านซ้าย เครื่องหมายลูกเสือชั้นโท (ป.5) และชั้นเอก (ป.6) ติดที่แขนเสื้อด้านซ้ายบริเวณหัวไหล่เครื่องแบบนักเรียนหญิง

ลูกเสือสามัญรุ่นใหญ่เหล่าอากาศ



เนตรนารีสามัญรุ่นใหญ่เหล่าอากาศ



เครื่องแบบลูกเสือสามัญรุ่นใหญ่ ระดับชั้นมัธยมศึกษาปีที่ ๑ - ๓

๑. หมวกทรงอ่อนสีเทา มีตราหน้าหมวกรูปตราหน้าคณะลูกเสือแห่งชาติ มีรูปปีกนก 2 ข้าง ยาวข้างละ 2 ซม. ทำด้วยดลหะสีทองติดเหนือขอบหมวก เวลาสวมให้ตราหน้าหมวกอยู่เหนือคิ้วซ้าย

๒. เสื้อคอพับสีเทาแขนสั้นเหนือศอกผ่าอกตลอด ออกเสื้อทำเป็นสาบกว้าง 3.5 ซม. มีดุมเหนือเข็มขัด 4 ดุม ออกมีกระเป๋าะข้างละ 1 กระเป๋า มีแถบตรงกึ่งกลางตามทางดิ่ง ปกคลุมหน้า ชายกลางแหลม เจาะรั้งดุมกึ่งกลางกระเป๋า 1 ดุม มีอินทรรฐนสีเดียวกับเสื้ออยู่เหนือบ่าทั้งสองข้าง ด้านไหล่กว้าง 3.5 ซม. เย็บติดกับตะเข็บไหล่เสื้อ ด้านคอกว้าง 2.5 ซม. ปลายมน มีดุมที่ปลายอินทรรฐนทางด้านคอด้านละ 1 ดุม ดุมลักษณะกลมแบนทำด้วยวัตถุสีน้ำตาลแก่ ให้สอดชายเสื้ออยู่ภายในกางเกง มีอินทรรฐนสีเลือดหมู ปลายอินทรรฐนมีอักษร "ล.ญ." สีเหลือง

๓. ผ้าผูกคอรูปสามเหลี่ยมหน้าจั่ว ด้านฐาน 100 ซม. ด้านตั้ง 75 ซม. สีเหลือง และมีห่วงซึ่งไม่ใช่ห่วง

กิลเวลล์สวมผ้าผูกคอ

๔. กางเกงสีเทาขาสั้นเหนือเข่าประมาณ 5 ซม. ส่วนกว้างของขากางเกงเมื่อยืนตรงห่างจากขาตั้งแต่

8-12 ซม. ปลายขาพับเข้ากว้าง 5 ซม. ผ่าตรงส่วนหน้า ใช้ดุมขนาดย่อมขัดซ่อนไว้ข้างใน มีกระเป๋าทตามแนวตะเข็บข้างละ 1 กระเป๋า และมีหูร้อยเข็มขัดยาวไม่เกิน 6 ซม. กว้าง 1 ซม.

๕. เข็มขัดหนังสีดำ กว้างไม่เกิน 3 ซม. หัวชนิดหัวขัดทำด้วยโลหะสีทอง มีลายดุนรูปตราคณะลูกเสือแห่งชาติภายในกรอบข้อซัยพฤษ

๖. ถุงเท้ายาวสีเทา พับขอบไว้ใต้เข่า ใต้พับขอบมีรอยรัดถุง ติดพู่สีเลือดหมูข้างละ 2 พู่

๗. รองเท้าหนังหรือผ้าใบสีดำ ไม่มีลวดลายหุ้มสันชนิดผูก

ระเบียบการแต่งกายชุดไทยประจำวันศุกร์ (ชุดผ้าไทย)



เครื่องแบบชุดผ้าไทย

เครื่องแบบนักเรียนชาย

๑. เสื้อผ้าไทยตามแบบที่โรงเรียนกำหนด โดยมีเสื้อผ้าพื้นสีเขียว ตรงปกเป็นคอตั้งลายไทย แถบแขนเสื้อและแถบกระเป๋าลายไทย มีกระดุมผ้าหน้า หน้าอกซ้ายมีกระเป๋ापักตราโรงเรียนไทยรัฐ หน้าอกขวาปักชื่อ-สกุลของนักเรียนโดยใช้ไหมสีขาว

๒. กางเกงนักเรียนตามปกติ

๓. รองเท้าผ้าใบนักเรียนสีดำ ถุงเท้านักเรียนสีขาว ยาวเกินตาตุ่มขึ้นมาประมาณ ๓ ซม.

เครื่องแบบนักเรียนหญิง

๑. เสื้อผ้าไทยตามแบบที่โรงเรียนกำหนด โดยมีเสื้อผ้าพื้นสีเขียว ตรงปกเป็นคอตั้งลายไทย แถบแขนเสื้อและแถบกระเป๋าลายไทย มีกระดุมผ้าหน้า หน้าอกซ้ายมีกระเป๋ापักตราโรงเรียนไทยรัฐ หน้าอกขวาปักชื่อ-สกุลของนักเรียนโดยใช้ไหมสีขาว

๒. กระโปรงนักเรียนตามแบบปกติ

๓. รองเท้านักเรียนหนังสีดำ ถุงเท้านักเรียนสีขาวไม่มีลวดลาย ยาวเกินตาตุ่มขึ้นมาประมาณ ๓ ซม.

กระเป๋านักเรียน

ให้ใช้กระเป๋าเป้สีดำตามแบบที่โรงเรียนกำหนด (ห้ามใช้กระเป๋านอกเหนือจากแบบที่กำหนด)

*** หมายถึง ห้ามขีดเขียน ทำลวดลาย ที่สามารถมองเห็นได้ชัดเจน

